

Annual Report

2022年度



DATA FILE

CONTENTS

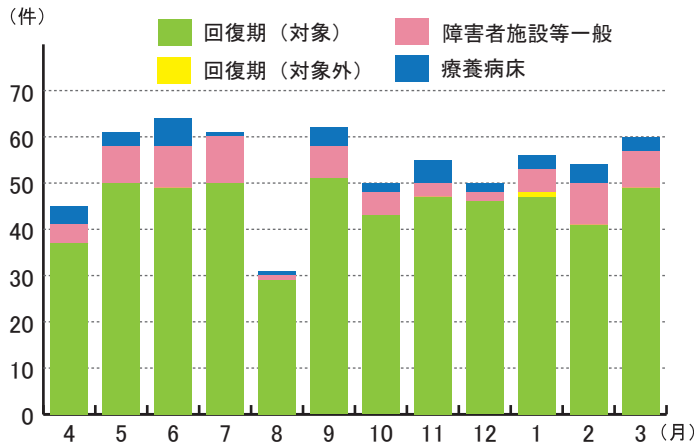
霞ヶ関南病院 入院状況	2
霞ヶ関南病院 退院状況	3
霞ヶ関南病院 医療連携	4
霞ヶ関南病院 入院リハビリテーション状況	5
霞ヶ関中央クリニック(訪問医療)／霞ヶ関中央クリニック(訪問リハビリテーション)／訪問看護ステーション スマイル 各利用状況	6
ホームヘルプステーション コール／定期巡回・随時対応型訪問介護看護事業所 コール／デイホスピタル(通所リハビリテーション) 各利用状況	7
デイリビング(通所リハビリテーション)／ケアラウンジ南大塚(通所介護)／居宅介護支援事業所 しんしあ 各利用状況	8
川越市地域包括支援センター かすみ・だいとう／SKIPTレーニンセンター／霞ヶ関南病院(外来) 各利用状況	9
学会発表／実習受け入れ状況	10
ボランティア・施設見学受け入れ実績等／地域リハビリテーション支援実績	11
行事報告	12
事故届事例分類／職員構成	13
Financial Summary	14
Chronology 医療法人真正会のあゆみ	15



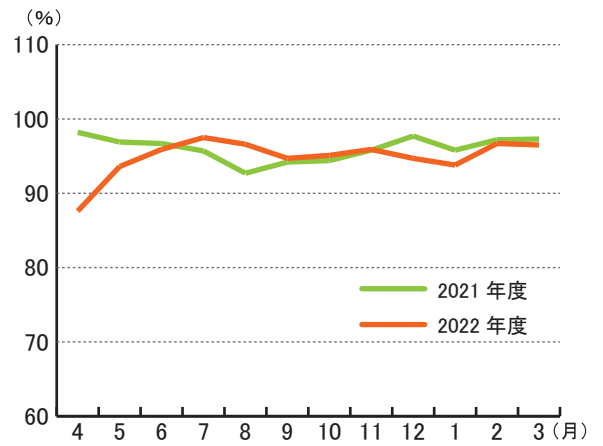
Shinseikai
rehabilitation & community care

霞ヶ関南病院 入院状況

● 入院件数（転病棟含む）

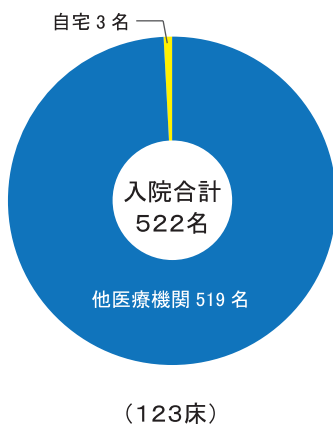


● 病床稼働率

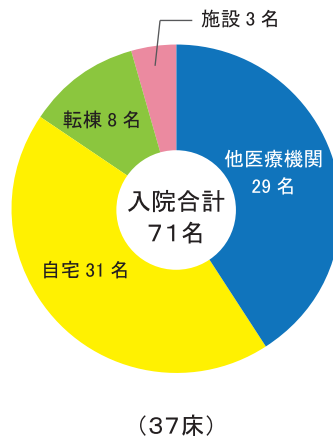


● 病棟別入院経路

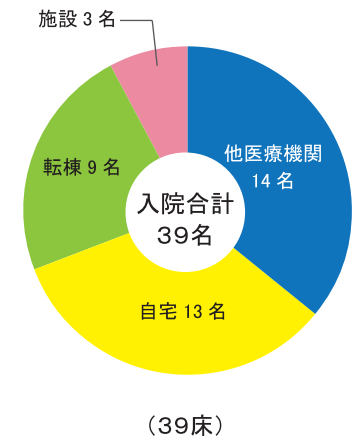
回復期リハビリテーション病棟



障害者施設等一般病棟



医療療養病棟

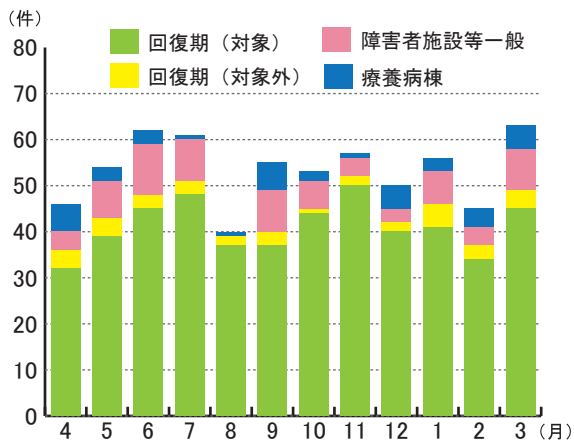


● 入院時データ mean±SD(median) 2022.4～2023.3の期間に入院

	発症年齢(歳)	発症から入院までの日数(日)	FIM運動項目	FIM認知項目	FIM合計
脳血管疾患等 (n=301)	72 ± 16 (76)	62 ± 47 (47)	38 ± 21 (35)	19 ± 9 (18)	57 ± 29 (54)
運動器疾患 (n=141)	81 ± 10 (82)	44 ± 27 (35)	48 ± 17 (50)	24 ± 8 (25)	72 ± 23(75)
廃用症候群 (n=88)	81 ± 11 (83)	27 ± 21 (22)	36 ± 17 (36)	19 ± 8 (18)	55 ± 23 (55)

霞ヶ関南病院 退院状況

● 退院件数（転病棟含む）



● FIM 重症度割合

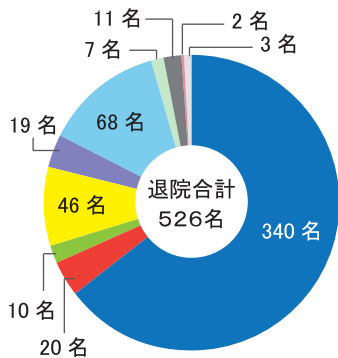
2022年度	
入院患者の内、FIM5.5以下の割合	45.09%
退院時、FIMが16点以上改善した重症者の割合（回復率）	45.81%

※ 下段の対象は、回復期リハ算定期間内の退院者対象

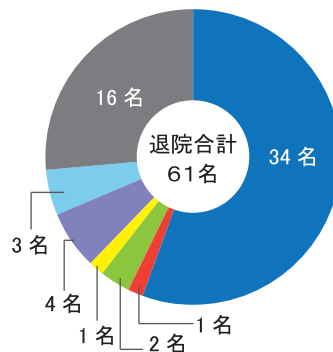
● リハビリテーション実績指数

7月	10月	1月	3月	年間平均
45.28	45.26	45.40	46.99	46.20

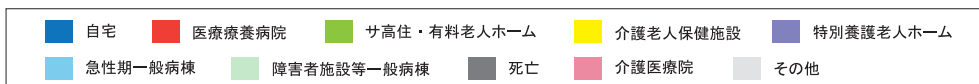
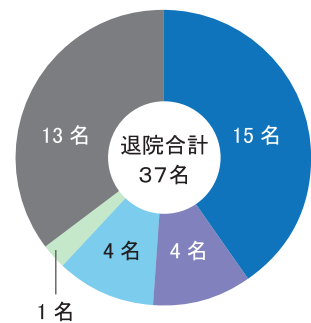
回復期リハビリテーション病棟



障害者施設等一般病棟



医療療養病棟



● 自宅退院患者の利用サービス状況

2021年度 法人の在宅サービス平均利用率 34%

	外来	訪問医療	外来リハ	フォローアップ リハ外来	デイホスピタル	デイリビング	ケアラウンジ	スマイル	訪問リハ	コール	居宅・包括
全体 (累計)	41名 29%	18名 13%	4名 3%	5名 4%	30名 21%	36名 26%	8名 6%	37名 26%	50名 35%	6名 4%	39名 28%
回復期病棟 (累計)	36名 32%	4名 4%	6名 5%	7名 6%	30名 26%	16名 14%	8名 7%	14名 12%	46名 40%	1名 1%	21名 18%

※重複あり、コメケア入院の再開も含む

● 退院時データ mean±SD(median) 2022.4～2023.3の期間に退院

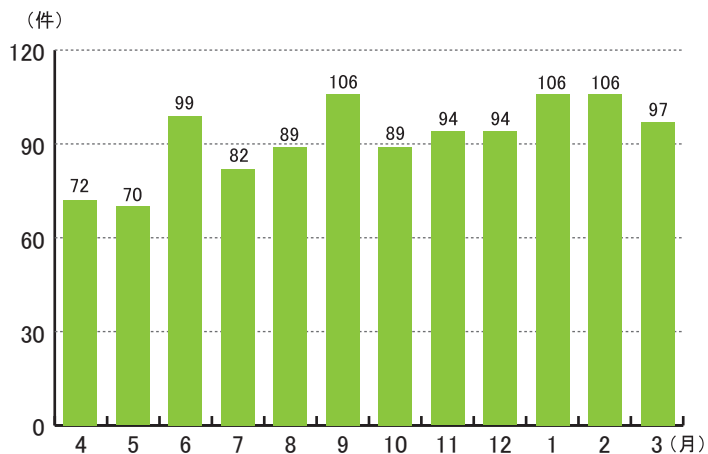
	入院日数(日)	入院FIM	退院FIM	FIM利得	FIM効率
脳血管疾患	92 ± 53 (87)	59 ± 30 (60)	82 ± 37 (94)	23 ± 18 (24)	0.35 ± 0.35 (0.29)
運動器疾患	66 ± 28 (65)	73 ± 22 (76)	99 ± 25 (109)	26 ± 15 (26)	0.49 ± 0.29 (0.45)
廃用症候群	69 ± 29 (72)	55 ± 26 (54)	76 ± 35 (84)	20 ± 20 (22)	0.38 ± 0.57 (0.29)

● 10km 圏内医療機関の紹介患者数

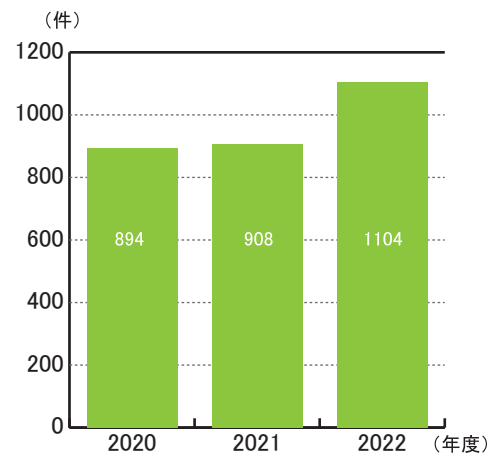
埼玉医科大学国際医療センター（日高市）	109名	①
埼玉石心会病院（狭山市）	85名	②
埼玉医科大学総合医療センター（川越市）	81名	③
武蔵野総合病院（川越市）	62名	④
三井病院（川越市）	42名	⑤
池袋病院（川越市）	25名	⑥
入間川病院（狭山市）	22名	⑦
赤心堂病院（川越市）	17名	⑧
康正会病院（川越市）	15名	⑨
本川越病院（川越市）	11名	⑩



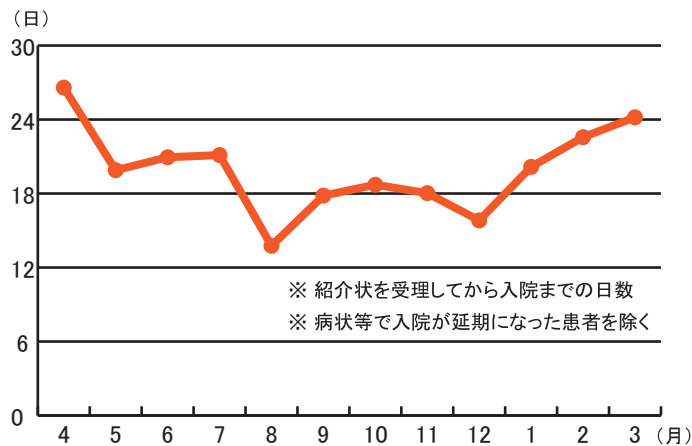
● 入院相談数



● 入院相談状況

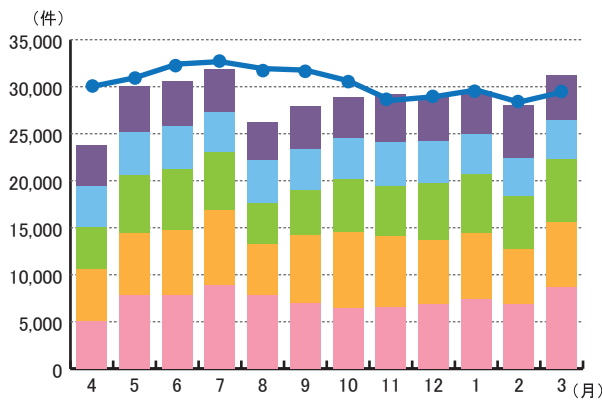


● 相談から入院までの日数

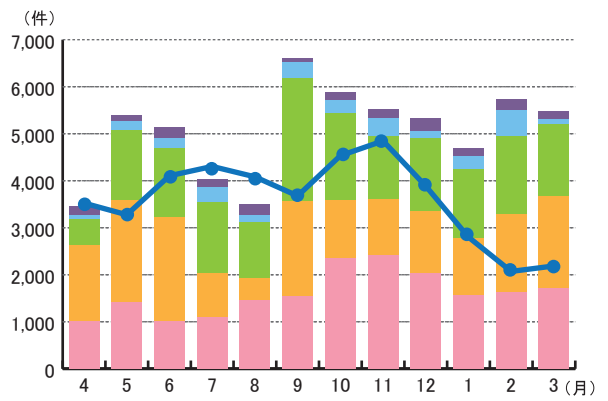


● 霞ヶ関南病院 入院リハビリテーション状況

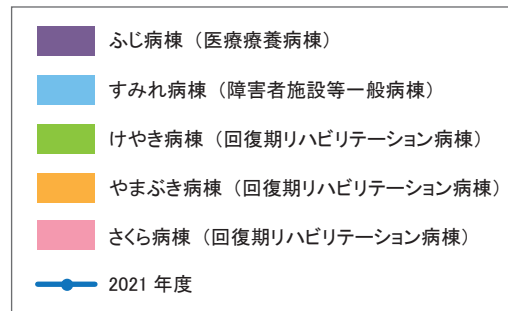
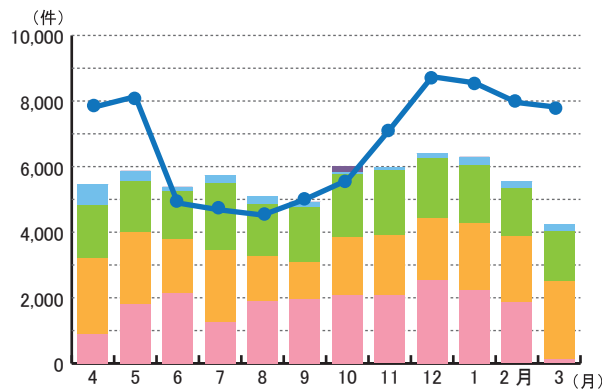
● 脳血管リハビリテーション：算定件数



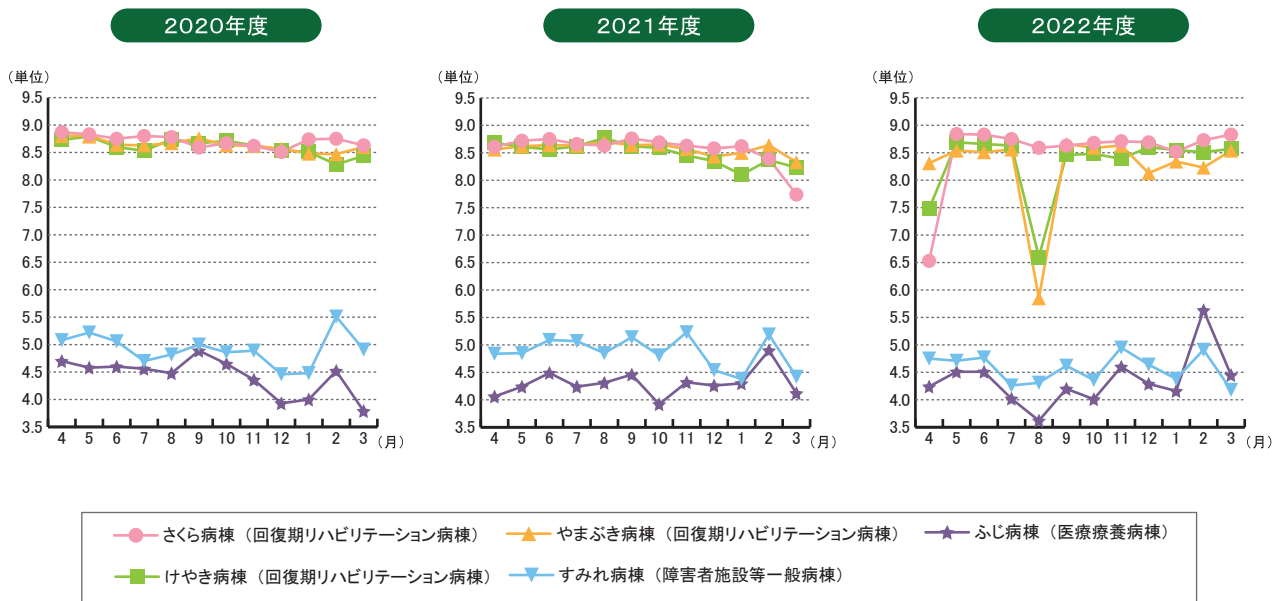
● 廃用症候群リハビリテーション：算定件数



● 運動器リハビリテーション：算定件数

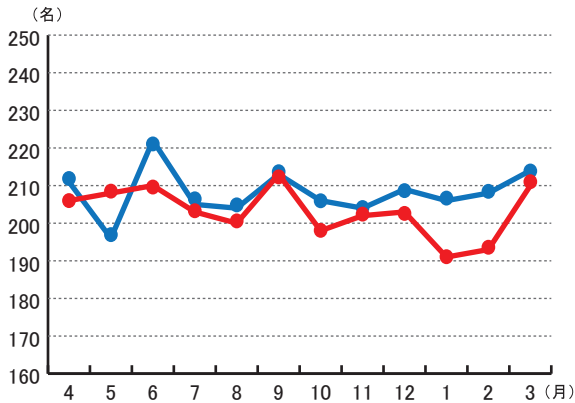


● 病棟別患者1日あたり実施単位数（平均）



● 霞ヶ関中央クリニック（訪問医療）

● 訪問医療 利用者数（含・特養）



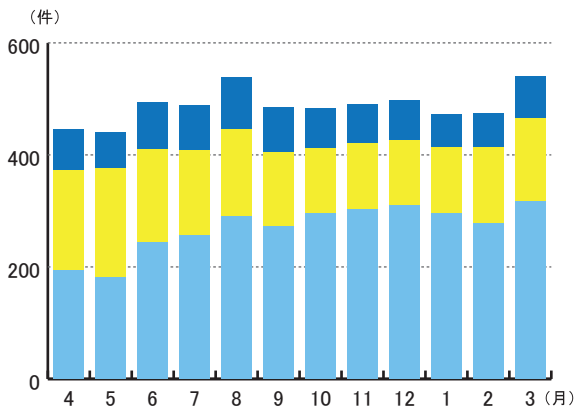
★ 1ヵ月あたりの実績（2022 年度平均）

訪問診療利用者数	72.9名
訪問診療件数	居宅療養管理指導 75.2件 往診 2.8件 訪問看護 0.6件
訪問リハ診療件数	訪問 22.3件 外来 9.3件
真寿園入所者診察件数	197.3件
看取り件数	在宅 0.8件 真寿園 1.3件
新規・終了者数	新規 1.1件 終了 2.2件



● 霞ヶ関中央クリニック（訪問リハビリテーション）

● 訪問件数



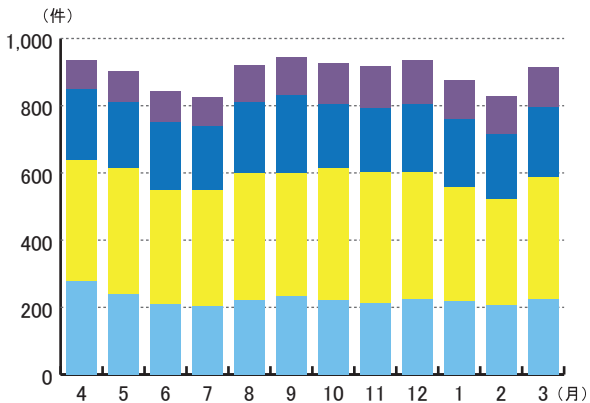
★ 1ヵ月あたりの実績（2022 年度平均）

訪問リハ利用者数	126.1名
訪問リハ件数	PT 269.6件 OT 144.3件 ST 73.8件 合計 487.7件
平均介護度	2.5
新規・終了者数	新規 4.7名 終了 3.5名
加算算定件数	リハマネバイ 91.8件 短期集中リハ 5.3件
頻度割合	週2回 22.5% 週1回 61.6% 月2回 18.9% 月1回 9.7% 不定期 0% その他 1.7%



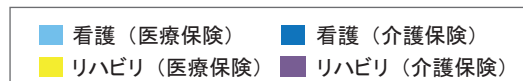
● 訪問看護ステーションスマイル（訪問看護・訪問リハビリテーション）

● 職種別訪問件数



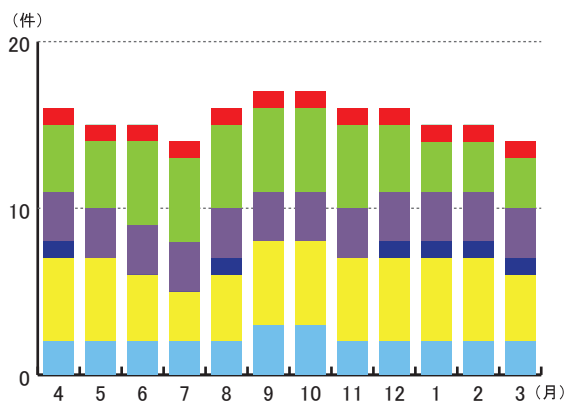
★ 1ヵ月あたりの実績（2022 年度平均）

訪問看護利用者数	看護 136.6名 PT・OT・ST 83.3 併用者 46.2名
訪問件数	看護 586.0件 PT 188.5件 OT 82.2件 ST 41.0件
平均介護度	2.9
新規・終了者数	新規 4.6名 終了 5.3名
24時間体制対応件数	日中電話相談 55.7件 夜間電話相談 14.3件 緊急訪問(日中) 14.0件 緊急訪問(夜間) 24.0件
加算算定件数	緊急時訪問看護加算 123.6件 特別管理加算 I・II 44.5件 退院時共同指導加算 2.2件 初回加算 3.6件 ターミナル加算 0.8件 情報提供 6.7件



● ホームヘルプステーション コール（訪問介護）

● 要介護度別訪問件数



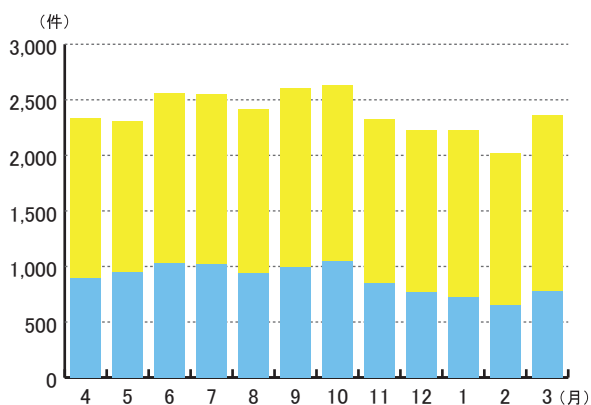
★ 1ヵ月あたりの実績（2022 年度平均）

利用者数	15.6名
延べ件数	生活支援 4.4件(2.4%) 身体介護 143.0件(78.6%) 複合 34.5件(19.0%)
新規・終了者数	新規 0.5名 終了 0.5名
平均介護度	3.4
加算算定件数	初回 0.5件 緊急時加算 0.4件 生活機能向上 0件



● 定期巡回・随時対応型訪問介護看護事業所 コール

● 訪問件数



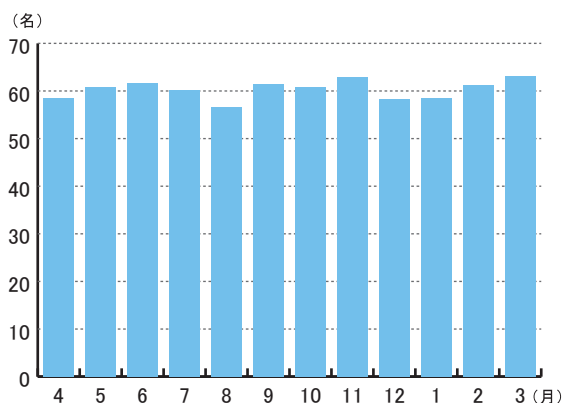
★ 1ヵ月あたりの実績（2022 年度平均）

利用者数	23.0名
延べ件数	2378.9件
新規・修了者数	新規 1.2名 終了 1.1名
平均介護度	2.9
加算算定件数	初回 1.6件 総合マネジメント加算 22.9件 緊急時訪問看護加算 15.8件 特別管理加算 I 0.9件・II 0.4件



● デイホスピタル（通所リハビリテーション）

● 月別1日あたり平均利用者数

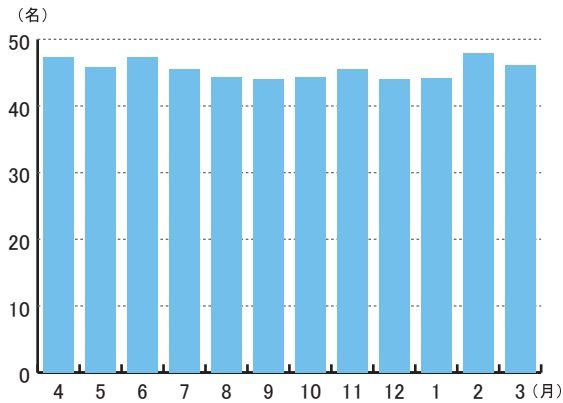


★ 1ヵ月あたりの実績（2022 年度平均）

通所リハ利用者数	299名
平均利用者数(日)	60.3名
平均利用率	75.3%
平均介護度	1.35
新規・終了者数	新規 7.8名 終了 8.2名
新規経路割合	在宅 61% 南回復期 20% 急性期病棟 14% その他回復期 1% その他 4%
転帰先割合	目標達成 19% DS移行 30% DC移行 9% 入院・入所 13% その他 29%
加算算定件数 (要支援)	運動器機能向上加算 98.6名 口腔機能向上加算 0名 栄養改善加算 1.3名 生活行為向上リハ加算 0.7名
加算算定件数 (要介護)	リハマネBイ 26.9名 リハマネBロ 145.1名 短期集中リハ 5.5名 口腔機能向上加算 0.3名 生活行為向上リハ加算 0.5名 栄養改善加算 5.7名

● デイリビング（通所リハビリテーション）

● 月別1日あたり平均利用者数

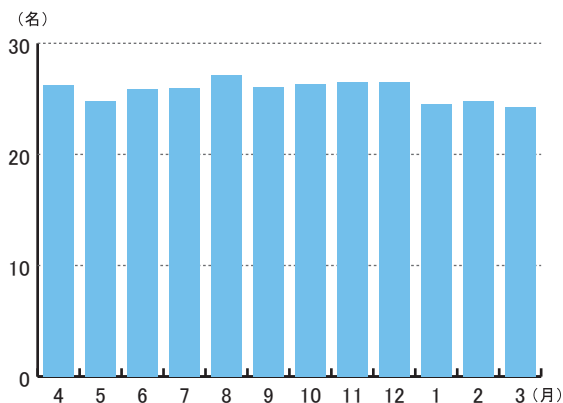


★ 1ヵ月あたりの実績（2022年度平均）

通所リハ利用者数	147.3名
利用者数(日)	45.6名
利用率	91.3%
介護度	3.21
新規・終了者	新規 4.1名 終了 4.3名
新規経路割合	在宅 44.9% 南回復期 34.7% その他回復期 4.1% その他 16.3%
転帰先割合	目標達成 0% 入院・入所 43.1% 永眠 27.5% サービス移行 11.8% その他 17.6%
利用時間別割合	1～2時間 0% 2～3時間 0.5% 3～4時間 3.1% 4～5時間 25.4% 5～6時間 21.2% 6～7時間 44.5% 7～8時間 5.2% 8～9時間 0.0%
加算算定件数 (要介護)	リハマネ(A)I1 0件 リハマネ(A)I2 0件 リハマネ(A)O1 0件 リハマネ(A)O2 1.7件 リハマネ(B)I1 0件 リハマネ(B)I2 0件 リハマネ(B)O1 20.9件 リハマネ(B)O2 170.7件 口腔機能向上加算 68.9名 栄養改善 12.9名 短期集中リハ 51.7件 栄養アセスメント 138.7件

● ケアラウンジ南大塚（通所介護）

● 月別1日あたり平均利用者数

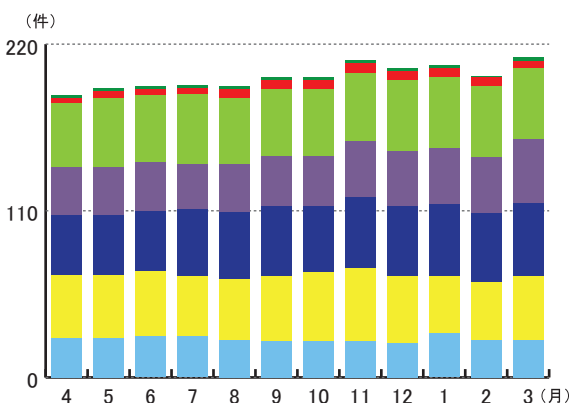


★ 1ヵ月あたりの実績（2022年度平均）

通所リハ利用者数	89.4名
利用者数(日)	25.8名
利用率	80.2%
介護度	2.1
新規・終了者	新規 3.1名 終了 2.3名
新規経路割合	在宅 50% 南回復期 3% ときも運動教室 29% その他 18%
転帰先割合	目標達成 8% 入院・入所 50% 永眠 29% その他 13%
利用時間別割合	3時間未満 4% 3～4時間 10% 4～5時間 2% 5～6時間 14% 6～7時間 35% 7～8時間 35%
加算算定件数 (要介護)	個別機能訓練 I1 51.4件 個別機能訓練 I2 521.7件 個別機能訓練 II 72.2件 栄養改善 3.3件 口腔機能向上 7.7件 栄養アセスメント 87.7件 入浴介助 I 395件

● 居宅介護支援事業所 しんしあ

● 要介護度別給付管理数



★ 1ヵ月あたりの実績（2022年度平均）

給付管理数	198.9名
受託プラン件数	7.3件
介護度	2.76 ※ 要介護度3～5の割合 58.3%
新規・終了者	新規 6.0件 終了 4.8件
担当件数	30.7件 (214.9÷7人)
加算算定件数	初回 5.4件 入院時 6.7件 退院退所 3.4件



● 川越市地域包括支援センター かすみ・だいとう

● 各種事業の実績状況（2022年度）

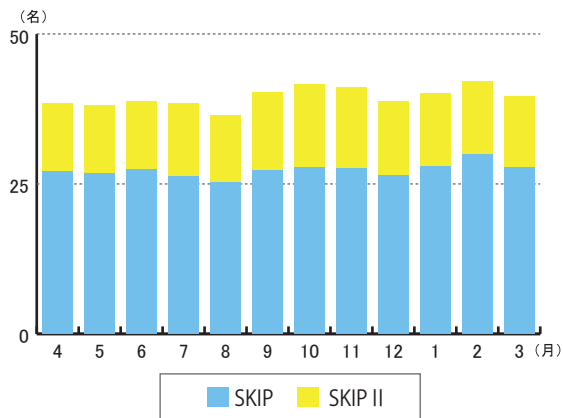
	かすみ	だいとう
認知症サポーター養成講座	2回 34人	3回 24人
介護予防サポーター養成講座	5人	8人
認知症家族応援支援教室	7回	16回
オレンジカフェ(認知症カフェ)	33回	25回
自主グループ支援	29グループ	12グループ
総合相談受理件数(新規)	63.6件/月	60件/月

★ 1ヵ月あたりの実績（2022年度平均）

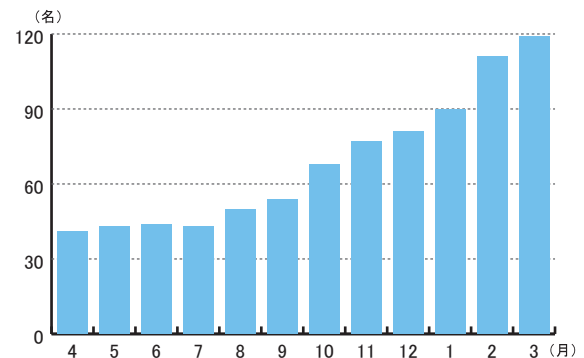
	かすみ	だいとう
給付管理数	288.1件	170件
委託プラン件数	95.6件	66件
委託率	33.0%	37.1%
新規利用者数	11.4件	6.58件
終了利用者数	7.7件	5.75件
ケアマネ担当件数(1人あたり)	40.7件	28.3件

● SKIPトレーニングセンター・SKIPトレーニングセンターII

● 月別1日あたり平均利用者数



● パーソナル利用者数

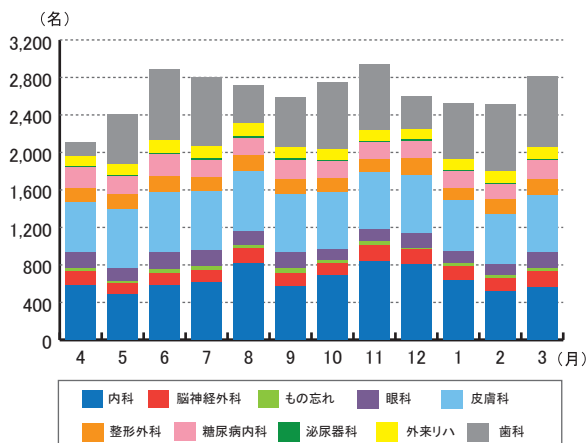


★ 1ヵ月あたりの実績（2022年度平均）

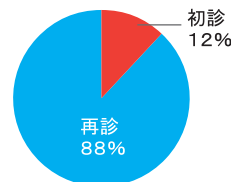
登録者数	249.6名
利用者数(日)	SKIP 27.2名 SKIP II 12.2名
新規・終了	新規 7名 終了 6.3名
パーソナルトレーニング(月)	契約者数 68.4名 実施回数 192.6回
ときも運動教室[市委託事業](月)	1.8名
SKIP運動教室(月)	26.4名 ※ 5月～再開

● 外来（霞ヶ関南病院）

● 外来受診延べ患者数



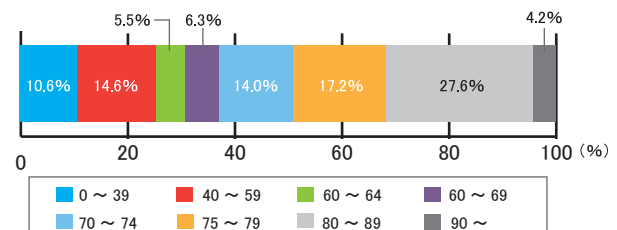
● 初再診算定割合



● 新型コロナワクチン接種（延回数）

1回目・2回目接種	323回	合計 6,391回
3回目	6,068回	

● 年齢別来院者割合



● 学会発表（全国大会のみ）

● 第44回 全国デイ・ケア研究大会 2022 in 奈良

2022年7月1日・2日
会場：奈良春日野国際フォーラム

演題	所属等	演者
短時間型通所リハビリテーション事業所における小集団活動を活用した取り組みについて	デイホスピタル	萩原 裕大(作業療法士)
通所介護でACPを支援する試み	ケアラウンジ南大塚	藤川 圭都(看護師)
人生の最終段階を迎えた方の利用を考える～本人、家族の想いに合わせた通所リハの役割～	デイリビング	須永 亜矢子(看護師)

● リハビリテーション・ケア合同研究大会 苫小牧 2022

2022年9月30日・10月1日
会場：グランドホテルニュー王子他+Web配信

演題	所属等	演者
落葉防止に向けた多角的なアセスメント～口腔・嚥下・高次脳機能面からの分析～	霞ヶ関南病院 さくら病棟	遠藤 恵奈(言語聴覚士)
冊子を活用した介護予防伴走支援の取り組み	川越市地域包括支援センター だいとう	阪井 恭子(社会福祉士)
自宅での活動的な生活に向けた目標設定の工夫	デイホスピタル	福田 佳菜(理学療法士)
前方連携から見えた当院の入院相談の傾向	霞ヶ関南病院 地域連携室・医療福祉相談部	仲條 由貴子(精神保健福祉士)
地域支援事業と専門職に求められること	埼玉県地域リハビリテーション・ケアサポートセンター 霞ヶ関南病院	黒川 哲也(理学療法士)

● 第30回 日本慢性期医療学会（京都）

2022年11月17日・18日
会場：国立京都国際会館

演題	所属等	演者
ケアアシスタント導入後の得られた効果について	霞ヶ関南病院 さくら病棟	齋藤 宏美(介護福祉士)

● 回復期リハビリテーション病棟協会 第41回全国大会 in 岡山

2023年2月24日～25日
会場：川崎医療福祉大学他+Web配信

演題	所属等	演者
回復期リハビリテーション病棟における退院後の環境因子への課題認識について	霞ヶ関南病院 やまぶき病棟	佐藤 篤志(作業療法士)
義歯の有無と身体能力の変化について	霞ヶ関南病院 さくら病棟	高橋 一真(理学療法士)

● 第10回慢性期リハビリテーション学会（長崎）

2023年3月9日・10日
会場：出島メッセ長崎

演題	所属等	演者
自宅退院後の口腔管理について実態調査	霞ヶ関南病院 やまぶき病棟	仲村 園美(歯科衛生士)
リフト操作の負担感軽減に向けた取り組み	霞ヶ関南病院 すみれ病棟	新井 郁登(理学療法士)
新型コロナウイルス流行下における失語症者のコミュニケーション状況の変化について	デイリビング	菊地 範子(言語聴覚士)

● 実習受け入れ状況

● リハビリテーション部

在籍校	受入人数
葵メディカルアカデミー・医学アカデミー・沖繩リハビリテーション福祉学院・北里大学・杏林大学・群馬バース大学・埼玉医科大学・埼玉福祉保育医療専門学校・埼玉県立大学・社会医学技術学院・帝京平成大学・東京家政大学・東京国際大学・人間総合科学大学・日本医療科学大学・文京学院大学・目白大学	臨床実習 23名 見学実習 2名

● 看護部

在籍校	受入人数
西武文理大学看護学部看護学科	9名
日本医療科学大学(オンライン実習)	94名
川越市医師会看護専門学校・准看護学科	114名

● 医療福祉相談部

在籍校	受入人数
十文字学園女子大学	2名
立教大学	1名
文京学院大学	1名

● 訪問看護ステーション スマイル

在籍校	受入人数
川越市医師会	22名
埼玉医療福祉会 看護専門学校	22名

● その他

	在籍校	受入人数
医師	埼玉医科大学総合医療センター	6名
IPW	埼玉県立大学・埼玉医科大学・城西大学・日本工業大学	11名
栄養科	城西大学	2名
事務部	大原医療秘書福祉専門学校	1名

● ボランティア・施設見学受け入れ実績等

● インフォーマルな取り組み

医療法人真正会では、既存の医療やケアサービス等により地域の医療福祉を担うとともに、インフォーマルな活動においてもそのノウハウや機能を活かしながら、下記のような活動を通して、地域及び社会にさらなる貢献を果たすことを目指しています。

★ ボランティアの受け入れ実績

- ・ 霞ヶ関在宅リハビリテーションセンター（延べ 295 名）
- ・ 主な活動内容：各事業所での食器洗浄等の業務補助

● 施設見学受入

受入日	団体名	受入人数
2022/6/1	甲州リハビリテーション病院	5名
6/28	厚生労働省老健局老人保健課	5名
8/4	きゅうぼろリハビリテーション病院	1名
11/25	志村大宮病院	5名
2023/1/10	厚生労働省保健局医療課・老健局老人保健課	4名
1/24-26	狭山市立柏原中学校社会科体験	2名
3/3	札幌西円山病院	8名
	計	30名

● 地域リハビリテーション支援実績

霞ヶ関南病院は、埼玉県「地域リハビリテーション・ケア サポートセンター」に指定されています。

川越・比企圏域（保健医療圏域）の 14 市町村を担当し、地域のさまざまな活動支援のために市町村や地域包括支援センター、関係機関と協働し、協力医療機関・介護老人保健施設（37 施設）からのリハビリテーション専門職の派遣調整をおこなっています。

1. 人材派遣：743 件（理学療法士 910 名、作業療法士 172 名、言語聴覚士 79 名、延べ 1,161 名）

	派遣件数	前年比	内 訳		
			理学療法士	作業療法士	言語聴覚士
介護予防ボランティア養成講座等	167件	168%	240名	23名	2名
自主グループ支援(体操教室)等	308件	206%	351名	50名	40名
地域ケア会議等	120件	139%	155名	74名	27名
介護予防・日常生活支援総合事業等	104件	203%	107名	7名	0名
その他の会議、研修等	44件	44%	57名	18名	10名
合 計	743件	153%	910名	172名	79名

2. 研修・会議等：14 回_ 介護予防情報交換会 4 回、医療介護連携等多職種向け研修会 6 回

介護予防・地域ケア会議専門員連絡会 2 回、高次脳機能障害者支援等研修会 2 回

会議・打ち合わせ：23 回_ 介護予防事業等事業説明会・打ち合わせ 7 回、圏域協力医療機関会議 9 回

ネットワーク構築に向けた会議 7 回

3. 相談業務：44 件_ 介護予防事業、自立支援型地域ケア会議、日常生活支援総合事業等の準備・見直し

4. 県主催研修会への協力：4 回_ 地域リハ推進協議会 1 回、サポートセンター連絡会議 2 回

地域リハビリテーション支援セミナー 1 回

5. 人材バンクシステムの管理：システム管理・活用内容の検討および構築、利用方法の伝達

6. 関係機関との連絡調整等：3,058 件_ 関係機関との連絡調整 出張 110 件、電話・メール 2,948 件

7. 高次脳機能障害者支援地域展開事業

- ・ 相談：48 件（うち新規 45 件）

- ・ 会議・研修会等への参加：18 回

- ・ 当院主催研修会開催：1 回「生活訓練、就労移行・継続支援について学ぶ研修会」

8. 令和4年度全体像

- ・ 休止していた地域活動が徐々に再開し、昨年度よりも介護予防ボランティア養成や自主グループ支援の派遣件数は増加しました。また、介護予防・日常生活支援総合事業の新設や見直しだけでなく、各種事業の運動に向けた地域ケア会議の推進や、保健事業と介護予防の一体的実施を多課・多職種協働で行うための会議等への参加も多くなりました。

- ・ 認知症や高次脳機能障害に関する相談も変わらず多くあり、ご本人やご家族への直接支援や関係者との会議への参加、ご家族や支援関係者への研修会も開催しました。

- ・ 今年度も多職種（栄養士・歯科衛生士・リハ職など）で市町村支援の取り組みを推進してきました。

- ・ リハ職の地域リハ活動への参加率 33.5%と昨年度よりも向上しており、今後も多くの方が関わられるよう進めていきます。

● 行事報告（法人行事のみ）

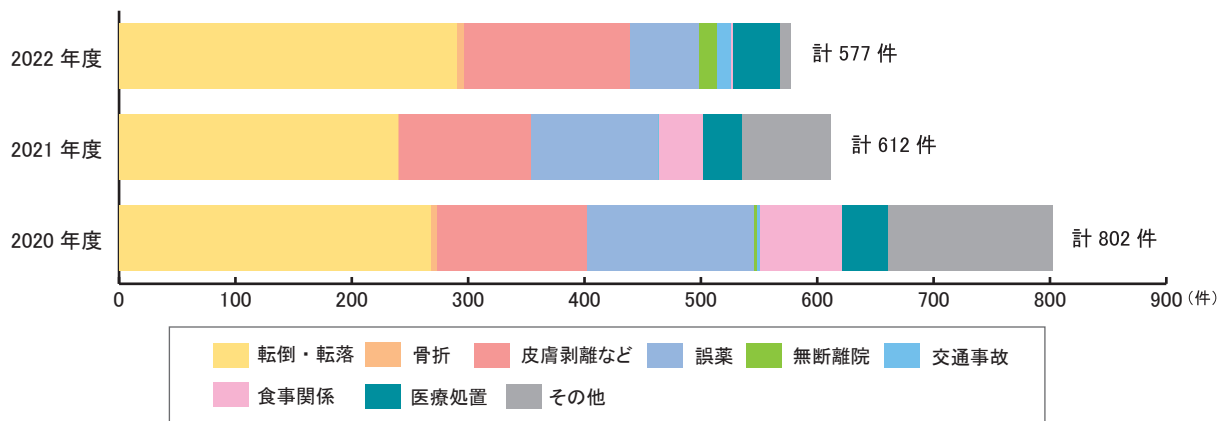
4月	1日	入職式・新入職員研修（WEB 併用）
5月		ガレリア柱塗り替え 
	22日	介護者交流会（ケアラウンジ南大塚）
6月	1日	Rikas Café 霞ヶ関南病院店オープン 
	8日	全国デイ・ケア研究大会 予演会（WEB）
7月	1・2日	第44回全国デイ・ケア研究大会 2022in 奈良（WEB 併用 /3 演題発表）
	18日	ふれあい看護（看護体験） 
8月	26日	広報誌「Wa！ 47号」発行
	31日	リハビリテーション・ケア合同研究大会 苫小牧 2022 予演会（WEB） 
9月	19日	海外研修 延期 敬老の日を祝う会 御祝御膳・表彰（霞ヶ関南病院各病棟、霞ヶ関在宅リハビリテーションセンター）
	21日	川越市認可外保育施設実地指導（保育室）
	27日	防災避難訓練（ケアラウンジ南大塚）
	30・1日	リハビリテーション・ケア合同研究大会 苫小牧 2022（WEB 併用 /5 演題発表）
10月	13日	秋期新入職員研修（録画視聴） 医療機器 mediVR カグラ導入 防災避難訓練（霞ヶ関在宅リハビリテーションセンター）
	29日	かすみケアグループ感謝のつどい Next50（川越プリンスホテル） 
	27・31日	保育室ハロウィン（真寿園・アダーズ・在リハセンター・Hauskaa・ホワイトクリーニング）

- 認知症よろず相談室
（地域住民・川越市地域包括支援センター対象 新規 33 件、継続 84 件）
- カフェ スマイルタイム
（主に在宅失語症患者対象 ST カフェ WEB 開催 今年度 7 回、26 名参加）
- 彩の国ロードサポート：2回／年間

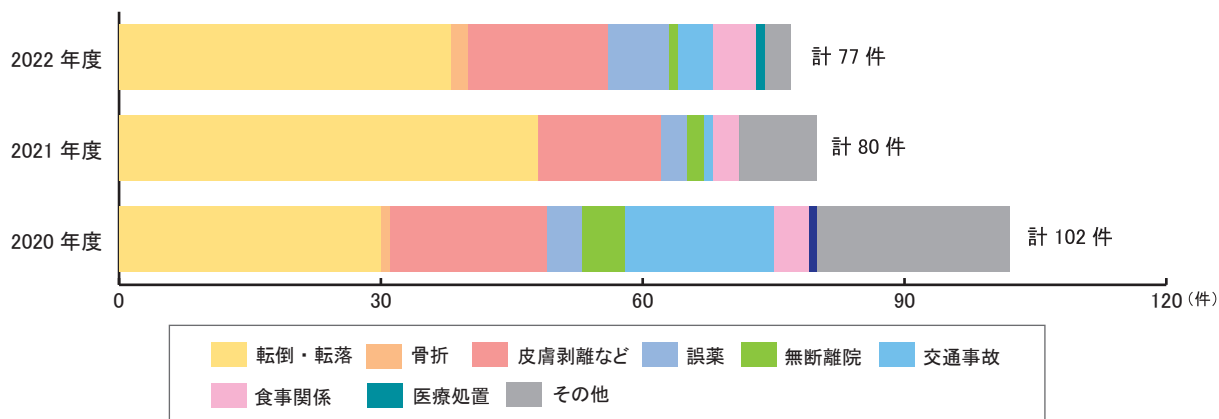
11月		地域感謝祭 中止 ケアラウンジ南大塚内装リニューアル工事 
	2日 14日	献血（会場：霞ヶ関南病院） 永年勤続表彰 
12月	17・18日 28日	第30回日本慢性期医療学会（京都 /1 演題発表） 川越市実地指導（コール）
	12月～1月 6日	すみれ病棟壁紙張り替え あいなクリニック地鎮祭 
2023年 1月	26日	年忘れ大抽選会（法人忘年会に代えて WEB 開催）
	1日 4日 10日 13日 19日	お屠蘇配り（霞ヶ関南病院各病棟） 新年あいさつの会・テーマ発表（WEB） 防災避難訓練（霞ヶ関南病院） 川越市保健所立入検査（霞ヶ関南病院） 広報誌「Wa！ 48号」発行 
2月	8日	日本慢性期リハビリテーション学会・回復期リハビリテーション病棟協会研究大会予演会（WEB）
	20・21日 24・25日	病院機能評価受審（更新） 回復期リハビリテーション病棟協会第41回研究大会 in 岡山（WEB 併用 /2 演題発表）
3月	9・10日	電話設備入れ替え・グループ内線化拡大工事 第9回慢性期リハビリテーション学会（長崎 WEB 開催 /4 演題発表）
	14日 14日	献血（会場：霞ヶ関南病院） 保育室 大きくなったお祝い会・親子遠足（安比奈親水公園） 
	15日	第4回かすみケアグループ研究発表会（WEB） 
	21日 30日 31日	防災避難訓練（ケアラウンジ南大塚） 防災避難訓練（霞ヶ関在宅リハビリテーションセンター） 防災避難訓練（霞ヶ関南病院）

● 事故届事例分類

● ホスピタルケア部



● コミュニティケア部



● 職員構成 (2023年5月1日現在)

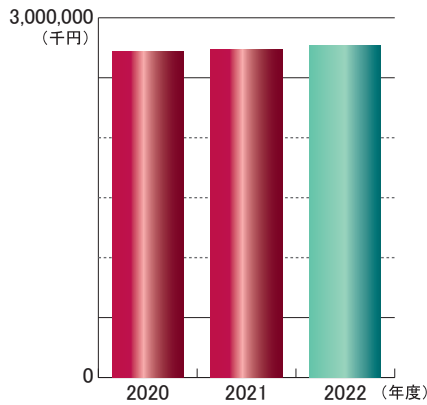
看護部：253名／リハビリテーション部：185名

職種	常勤	非常勤	計	職種	常勤	非常勤	計
医師	13	41	54	社会福祉士／医療福祉相談員	26	1	27
薬剤師	3	3	6	ケアマネジャー	7	-	7
看護師	82	37	119	管理栄養士	12	-	12
准看護師	32	9	41	歯科衛生士	6	6	12
介護福祉士	54	21	75	放射線技師	2	1	3
ケアワーカー	12	6	18	臨床検査技師／視能訓練士	2	1	3
入浴／ケアアシスタント	-	15	15	保育士	5	5	10
理学療法士	91	2	93	事務	50	4	54
作業療法士	51	-	51	用務	4	2	6
言語聴覚士	33	-	33	レストラン(オールエイズ)	-	5	5
健康運動指導士	3	1	4	-	-	-	-
レクワーカー/リハ助手	2	2	4	合計	490	162	652

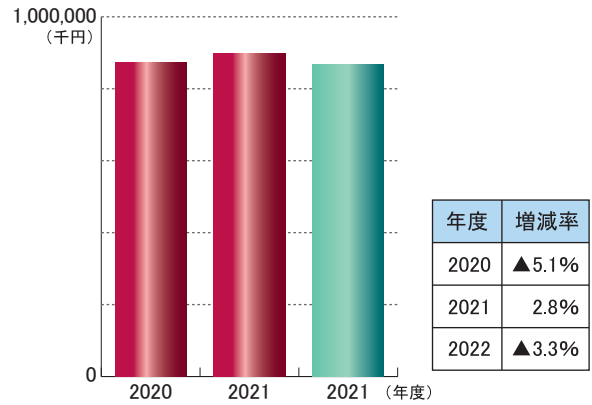
Financial Summary

● 主な収入 Income

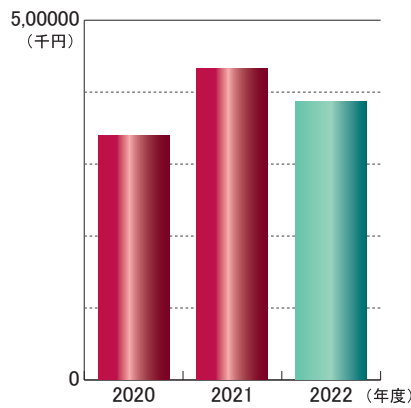
入院収入



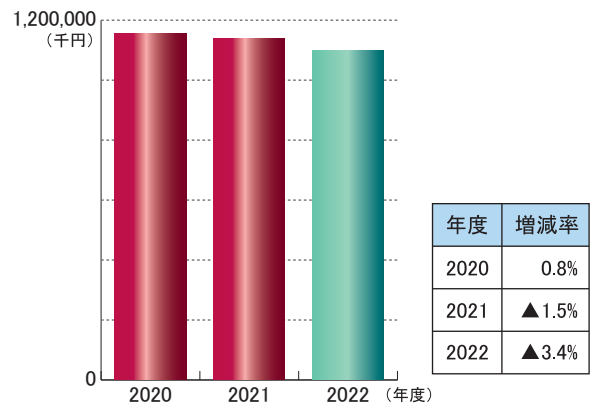
外来収入



室料差額収入・その他収入

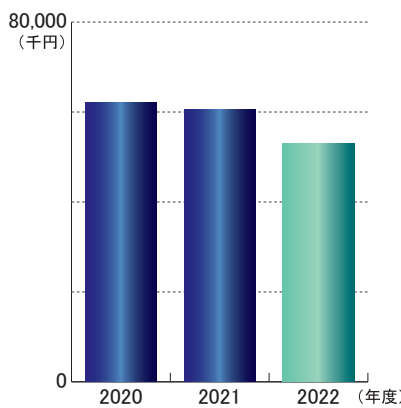


リハビリ収入

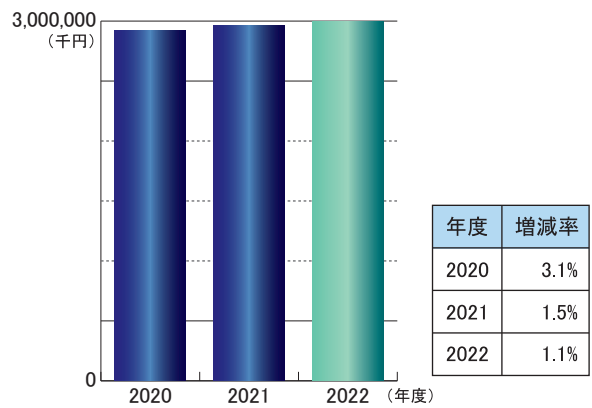


● 主な支出 Expenditure

薬品費



給与費



Chronology

1972年(昭和47年)	霞ヶ関中央病院開設	2006年(平成18年) 4月	川越市地域包括支援センター「かすみ」開設
1976年(昭和51年)	病院ボランティア導入	2006年(平成18年) 7月	霞ヶ関中央病院「デイリビング」(通所リハビリテーション)開設
1977年(昭和52年)	特別養護老人ホーム真寿園設立	2006年(平成18年) 7月	霞ヶ関中央病院86床より77床へ
1978年(昭和53年)	霞ヶ関中央病院 98床に増床	2006年(平成18年) 9月	川鶴診療所閉院
1980年(昭和55年)	霞ヶ関中央病院 108床に増床	2007年(平成19年) 4月	障害者施設等一般病棟(すみれ37床、ふじ41床)承認 計78床 回復期リハビリテーション病棟(けやき37床、さくら42床、やまぶき42床)承認 計121床
1980年(昭和55年)	霞ヶ関中央病院 デイホスピタル設置	2007年(平成19年) 8月	霞ヶ関南病院外来棟オープン
1982年(昭和57年)	霞ヶ関中央病院 120床に増床	2008年(平成20年) 8月	BLENZ COFFEE 霞ヶ関南病院店 open
1982年(昭和57年)	川鶴診療所開設	2009年(平成21年) 5月	霞ヶ関南病院 通所介護「デイリビング」開設 霞ヶ関中央病院 通所リハビリテーション「デイ・リハビリテーションセンター」に名称変更
1984年(昭和59年)	霞ヶ関中央病院 200床に増床	2009年(平成21年) 6月	霞ヶ関中央病院(77床)閉院 霞ヶ関中央クリニック(19床)開設 安比奈クリニック閉院(霞ヶ関中央クリニックへ統合)
1985年(昭和60年)	会員組織「かすみ会」設置(保健・予防)	2010年(平成22年) 12月	通所介護「デイリビング」、デイ・リハビリテーションセンターに機能統合
1987年(昭和62年)	霞ヶ関南病院開設(100床)	2012年(平成24年) 4月	川越市地域包括支援センター「だいとう」開設
1988年(昭和63年)	デイホスピタル、霞ヶ関南病院に移設	2012年(平成24年) 8月	回復期リハビリテーション病棟123床へ 医療療養病棟39床へ(ふじ病棟)
1988年(昭和63年)	霞ヶ関中央病院 リハビリテーション部門承認(理学・作業療法)	2012年(平成24年) 10月	訪問リハ サテライト事業所開設
1990年(平成2年)	霞ヶ関南病院 在宅医療開始	2014年(平成26年) 3月	福島県社会福祉協議会より表彰(東日本大震災社会福祉功労表彰)
1994年(平成6年)	訪問介護ステーション「やさしい手」開設	2014年(平成26年) 5月	地域リハビリテーション・ケア サポートセンターの県知事指定受託
1998年(平成10年)	訪問看護ステーション「スマイル」開設	2015年(平成27年) 11月	コンビニエンスストア「生活彩家 霞ヶ関南病院店」オープン
1998年(平成10年)	霞ヶ関南病院・療養型病床(127床)認可	2017年(平成29年) 9月	川越市地域包括支援センター「かすみ」移転 リニューアルオープン
1998年(平成10年)	霞ヶ関南病院・総合リハビリテーション施設認可	2018年(平成30年) 1月	霞ヶ関在宅リハビリテーションセンターオープン 通所リハビリテーション「デイリビング」に名称変更
1999年(平成11年)	霞ヶ関南病院・在宅介護支援センター「かすみ」開設	2018年(平成30年) 4月	病院機能評価認定
1999年(平成11年)	霞ヶ関中央病院の外来機能を拡張、強化(一般36床、療養型50床)	2019年(令和元年) 6月	霞ヶ関中央クリニック跡地「Hauskaaかすみ野」オープン
1999年(平成11年)	霞ヶ関南病院(療養型199床)	2019年(令和元年) 7月	介護記録システム運用開始(ICT化)
2000年(平成12年)	ホームヘルパーステーション「コール」開設	2020年(令和2年) 1月	川越市介護予防取組強化支援事業 受託
2000年(平成12年)	ホームヘルパー養成研修開始	2020年(令和2年) 3月	霞ヶ関南病院電子カルテ運用開始(ICT化)
2000年(平成12年) 5月	霞ヶ関南病院・回復期リハビリテーション病棟(やまぶき42床)承認	2020年(令和2年) 9月	霞ヶ関南病院MRI装置入替え
2000年(平成12年) 7月	霞ヶ関南病院・回復期リハビリテーション病棟(さくら42床)承認 計84床	2021年(令和3年) 2月	新型コロナウイルスワクチン用 ディープフリーザー設置
2001年(平成13年) 10月	霞ヶ関中央病院・一般病棟36床を介護療養型病床へ。計86床	2022年(令和4年) 6月	霞ヶ関南病院「Rikasカフェ」オープン
2001年(平成13年) 10月	霞ヶ関南病院・回復期リハビリテーション病棟(すみれ37床)承認 計121床	2022年(令和4年) 10月	リハビリ機器「mediVR カゲラ」導入
2002年(平成14年) 3月	霞ヶ関南病院・回復期リハビリテーション病棟(けやき37床)承認 計158	2023年(令和5年) 2月	機能評価受審(更新)
2002年(平成14年) 4月	床地域リハビリテーション広域支援センターの中核医療機関となる		
2002年(平成14年) 6月	SKIPTレーニングセンター竣工		
2003年(平成15年) 5月	安比奈クリニック開設		
2004年(平成16年) 5月	霞ヶ関中央病院 医療療養病床へ 計86床		
2004年(平成16年) 7月	通所介護「ケアラウンジ南大塚」開設		
2005年(平成17年) 10月	霞ヶ関南病院 アネックス棟増築		
2005年(平成17年) 11月	霞ヶ関南病院 財団法人日本医療評価機構 認定		



真正会
Shinseikai

rehabilitation & community care

Annual Report

2022.4 ~ 2023.3

DATA FILE