

Annual Report

2023 年度

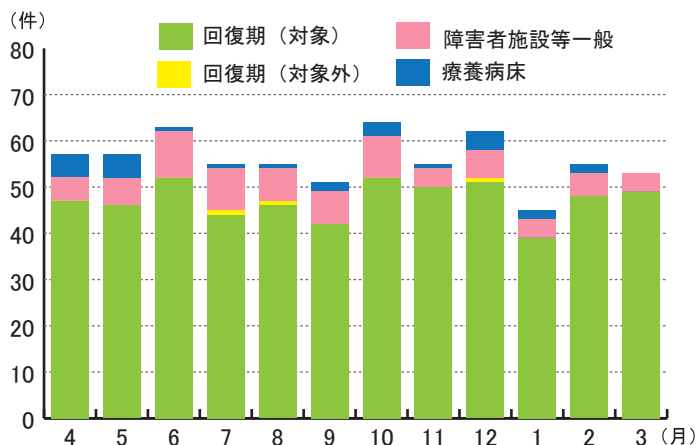


DATA FILE

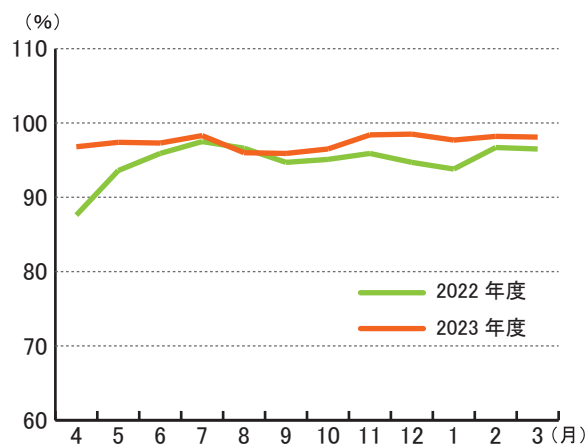
CONTENTS

霞ヶ関南病院 入院状況	2
霞ヶ関南病院 退院状況	3
霞ヶ関南病院 医療連携	4
霞ヶ関南病院 入院リハビリテーション状況	5
霞ヶ関中央クリニック(訪問医療)／霞ヶ関中央クリニック(訪問リハビリテーション)／訪問看護ステーション スマイル 各利用状況	6
ホームヘルプステーション コール／定期巡回・随時対応型訪問介護看護事業所 コール／デイホスピタル(通所リハビリテーション) 各利用状況	7
デイリビング(通所リハビリテーション)／ケアラウンジ南大塚(通所介護)／居宅介護支援事業所 しんしあ 各利用状況	8
川越市地域包括支援センター かすみ・だいとう／SKIPTレーニングセンター／霞ヶ関南病院(外来)／あいなクリニック(外来)	9
学会発表／実習受け入れ状況	10
災害派遣報告／地域リハビリテーション支援実績	11
行事報告	12
事故届事例分類／職員構成	13
Financial Summary	14
Chronology 医療法人真正会のあゆみ	15

● 入院件数（転病棟含む）

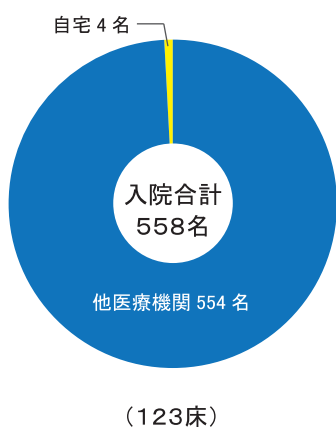


● 病床稼働率

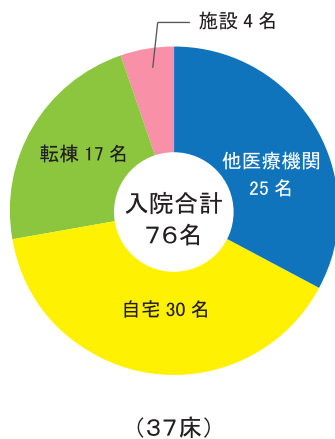


● 病棟別入院経路

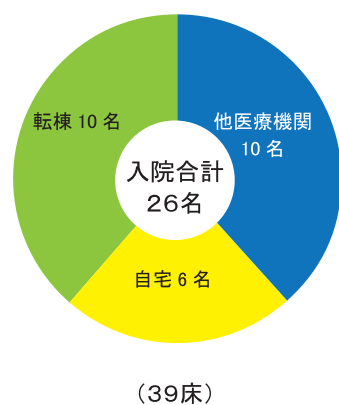
回復期リハビリテーション病棟



障害者施設等一般病棟



医療療養病棟

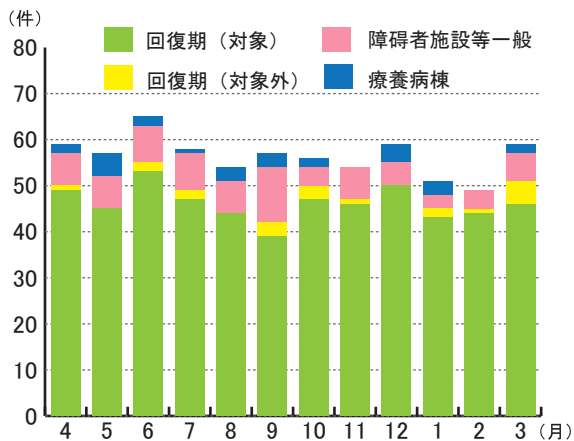


● 入院時データ mean±SD(median) 2023年4月～2024年3月に入院

	発症年齢(歳)	発症から入院までの日数(日)	FIM運動項目	FIM認知項目	FIM合計
脳血管疾患等 (n=301)	70±15(73)	18±7(17)	40±20(42)	20±9(20)	60±26(64)
運動器疾患 (n=141)	82±11(84)	17±6(16)	47±15(48)	24±7(24)	71±20(71)
廃用症候群 (n=88)	83±9(85)	19±6(20)	38±17(36)	19±7(18)	57±22(55)

※回復期対象外患者を除く

● 退院件数（転病棟含む）



● FIM 重症度割合

2023年度	
入院患者の内、FIM5.5以下の割合	43.33%
退院時、FIMが16点以上改善した重症者の割合（回復率）	52.81%

※ 下段の対象は、回復期リハ算定期間内の退院者対象

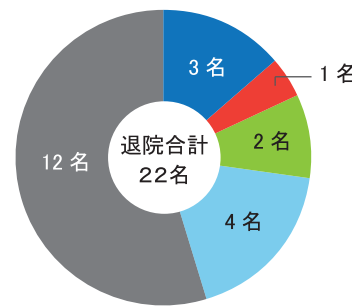
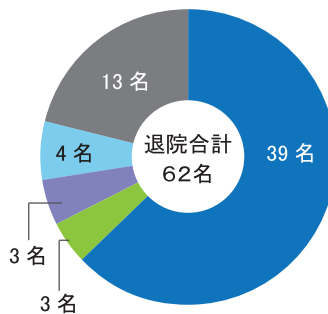
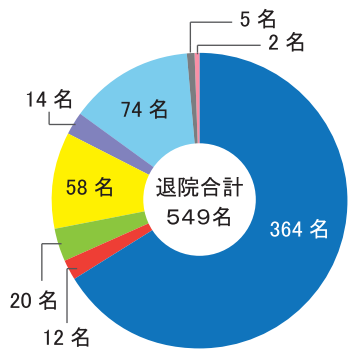
● リハビリテーション実績指数

7月	10月	1月	3月	年間平均
47.44	48.33	49.19	51.22	49.55

回復期リハビリテーション病棟

障害者施設等一般病棟

医療療養病棟



自宅	医療療養病棟	サ高住・有料老人ホーム	介護老人保健施設	特別養護老人ホーム
急性期一般病棟	障害者施設等一般病棟	死亡	介護医療院	その他

● 自宅退院患者の利用サービス状況

2023年度 法人の在宅サービス平均利用率31.8%

	外来	訪問医療	外来リハ	フォローアップ リハ外来	デイホスピタル	デイリビング	ケアラウンジ	スマイル	訪問リハ	コール	居宅・包括
全体 (累計)	32名 8%	25名 6%	9名 2%	9名 2%	37名 9%	38名 9%	5名 1%	32名 8%	26名 6%	14名 3%	50名 12%
回復期病棟 (累計)	23名 6%	4名 1%	6名 2%	9名 2%	37名 10%	17名 5%	5名 1%	11名 3%	15名 4%	4名 1%	26名 7%

※重複あり、コミケア入院の再開も含む

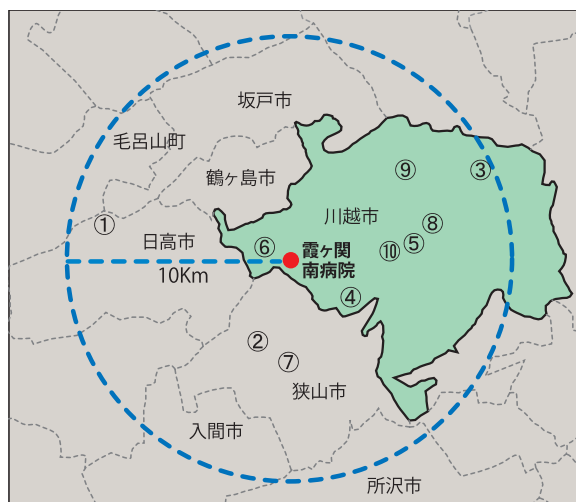
● 退院時データ mean±SD(median) 2023年4月～2024年3月に退院

	入院日数(日)	入院FIM	退院FIM	FIM利得	FIM効率
脳血管疾患	104±58(103)	61±26(64)	94±30(106)	32±19(31)	0.42±0.35(0.34)
運動器疾患	64±25(64)	72±20(72)	100±22(105)	28±12(28)	0.50±0.26(0.48)
廃用症候群	66±25(68)	60±20(62)	87±29(98)	27±14(27)	0.49±0.35(0.44)

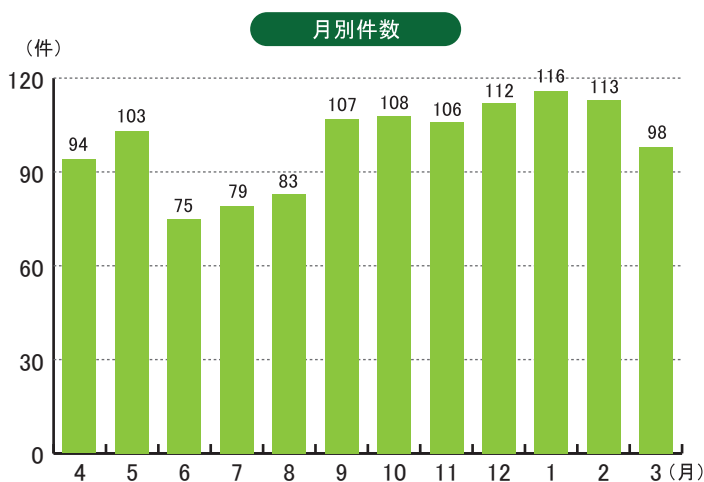
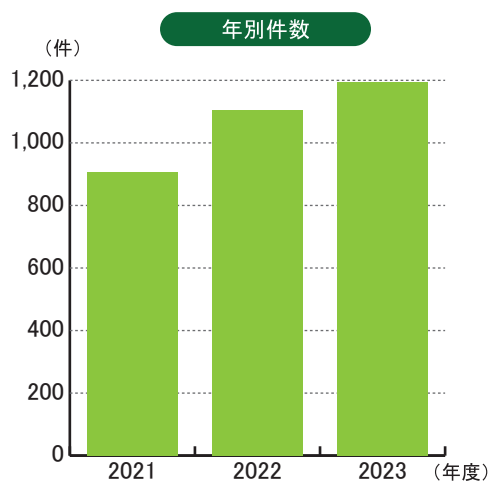
※死亡、転院患者除く

● 10km 圏内医療機関の紹介患者数

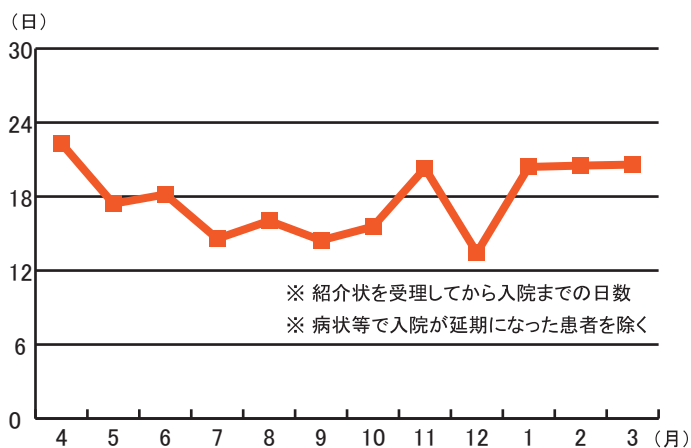
埼玉医科大学国際医療センター（日高市）	146名	①
埼玉医科大学総合医療センター（川越市）	139名	③
埼玉石心会病院（狭山市）	121名	②
武蔵野総合病院（川越市）	60名	④
三井病院（川越市）	57名	⑤
赤心堂病院（川越市）	38名	⑧
池袋病院（川越市）	32名	⑥
本川越病院（川越市）	27名	⑩
康正会病院（川越市）	19名	⑨
入間川病院（狭山市）	17名	⑦



● 入院相談数



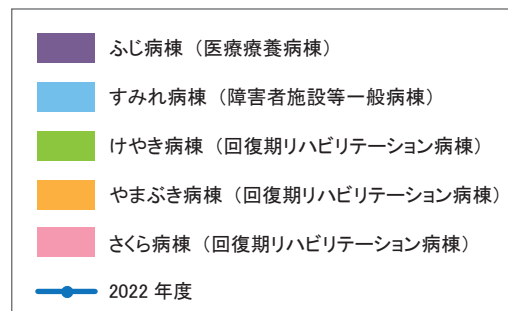
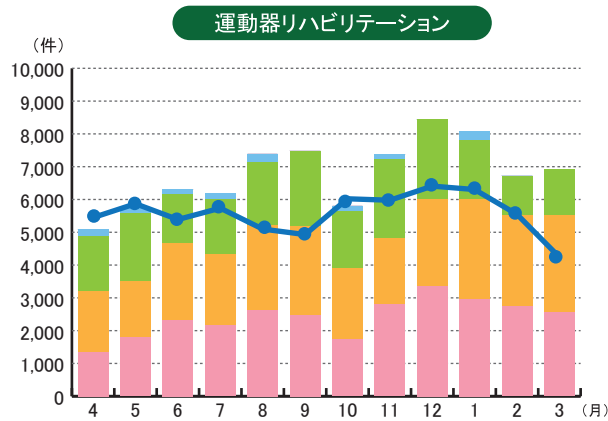
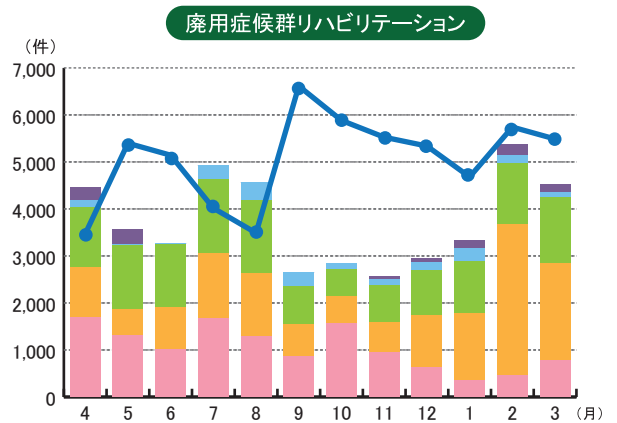
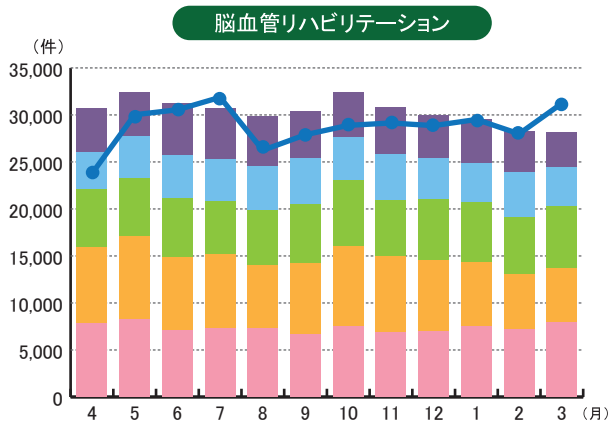
● 相談から入院までの日数



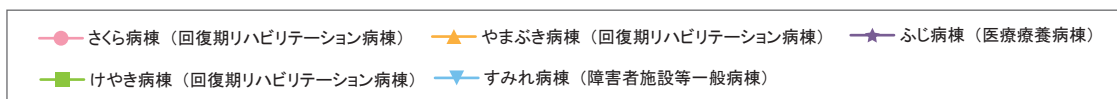
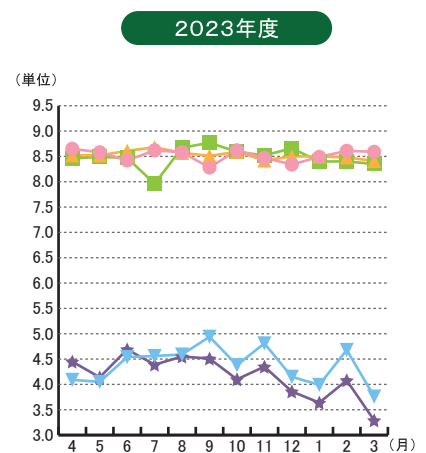
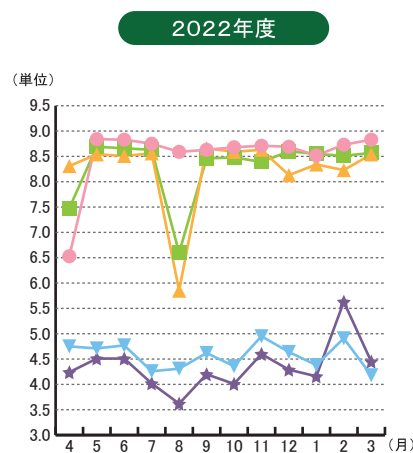
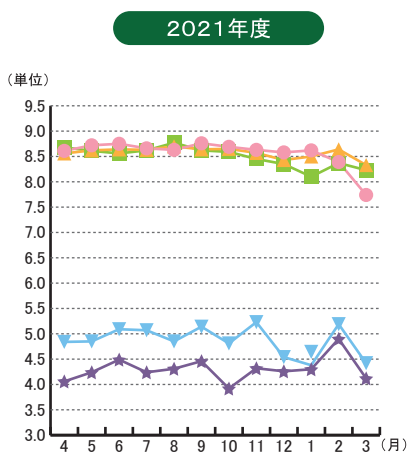
※ 紹介状を受理してから入院までの日数
 ※ 病状等で入院が延期になった患者を除く

霞ヶ関南病院 入院リハビリテーション状況

● 疾患別リハビリテーション算定件数

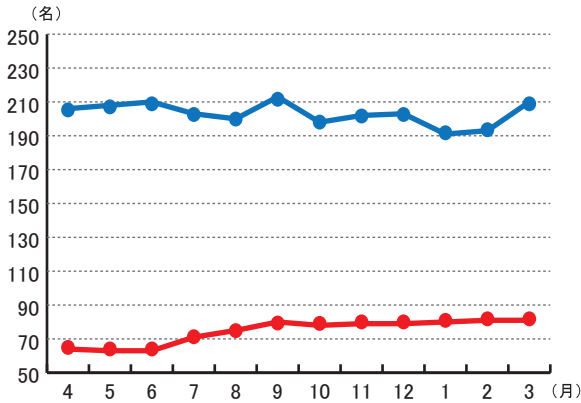


● 病棟別患者1日あたり実施単位数 (平均)



● 霞ヶ関中央クリニック（訪問医療）

● 訪問医療 利用者数（含・特養）



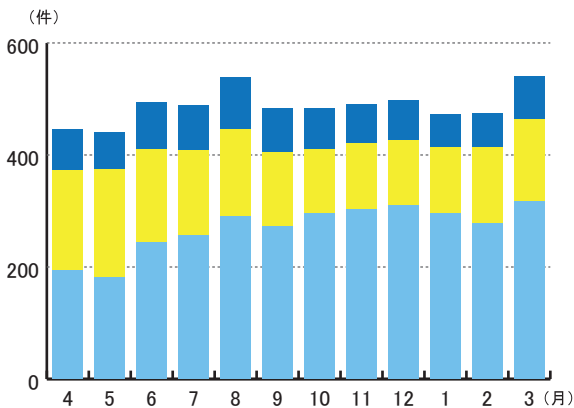
★ 1ヵ月あたりの実績（2023年度平均）

訪問診療利用者数	74.5名
訪問診療件数	居宅療養管理指導 122.5件 往診 2.7件 訪問看護 0.9件
訪問リハ診察件数	訪問 22.7件 外来 10.8件
真寿園入所者診察件数	194.0件
看取り件数	在宅 0.3件 真寿園 1.3件
新規・終了者数	新規 3.1件 終了 1.3件



● 霞ヶ関中央クリニック（訪問リハビリテーション）

● 訪問件数



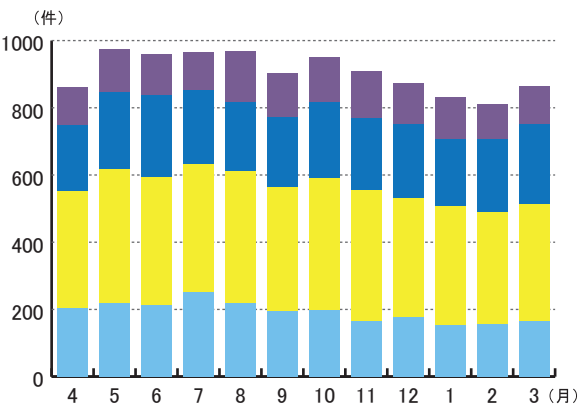
★ 1ヵ月あたりの実績（2023年度平均）

訪問リハ利用者数	133.2名
訪問リハ件数	PT 283.8件 OT 119.8件 ST 63.0件 合計 466.7件
平均介護度	2.4
新規・終了者数	新規 3.8名 終了 3.8名
加算算定件数	リハマネバイ 92.1件 短期集中リハ 2.7件
頻度割合	週2回 19.7% 週1回 64.0% 月2回 17.0% 月1回 9.1% 不定期 0.1% その他 0.1%



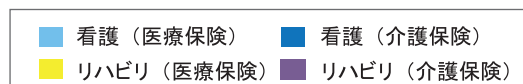
● 訪問看護ステーションスマイル（訪問看護・訪問リハビリテーション）

● 職種別訪問件数



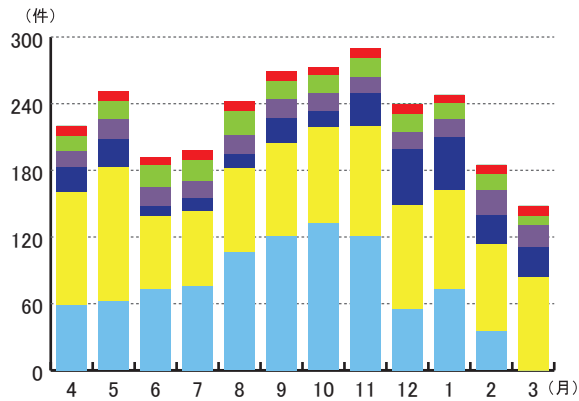
★ 1ヵ月あたりの実績（2023年度平均）

訪問看護利用者数	看護 139.0名 PT・OT・ST 89.1 併用者 46.2名
訪問件数	看護 562.8件 PT 201.1件 OT 90.8件 ST 51.1件
平均介護度	3.0
新規・終了者数	新規 4.0名 終了 4.8名
24時間体制対応件数	日中電話相談 63.6件 夜間電話相談 36.5件 緊急訪問(日中) 16.3件 緊急訪問(夜間) 24.6件
加算算定件数	緊急時訪問看護加算 125.2件 特別管理加算 I・II 43.2件 退院時共同指導加算 0.8件 初回加算 3.7件 ターミナル加算 0.6件 情報提供 6.7件



● ホームヘルプステーション コール（訪問介護）

● 要介護度別訪問件数



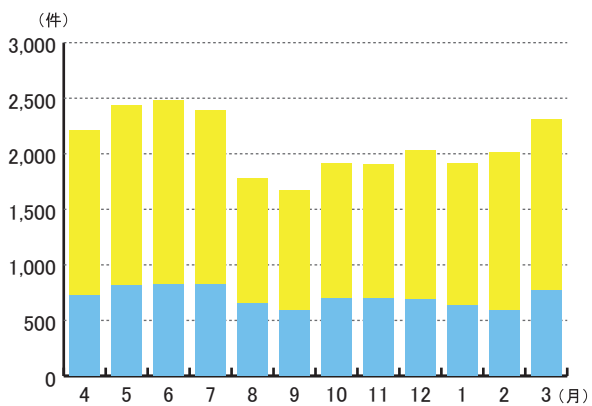
★ 1ヵ月あたりの実績（2023 年度平均）

利用者数	17.9名
延べ件数	生活支援 4.3件 身体介護 186.5件 複合 30.3件
新規・終了者数	新規 0.9名 終了 1.0名
平均介護度	3.7
加算算定件数	初回 0.9件 緊急時加算 0.5件 生活機能向上 0件



● 定期巡回・随時対応型訪問介護看護事業所 コール

● 訪問件数



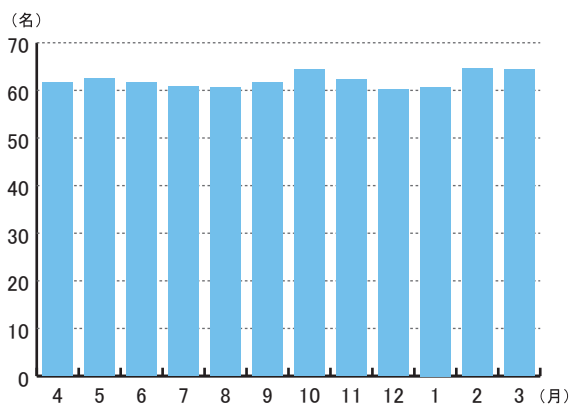
★ 1ヵ月あたりの実績（2023 年度平均）

利用者数	20.7名
延べ件数	2089.5件
新規・修了者数	新規 0.6名 終了 1.0名
平均介護度	3.2
加算算定件数	初回 1.2件 総合マネジメント加算 20.8件 緊急時訪問看護加算 14.8件 特別管理加算 I 1.1件・II 0.4件



● デイホスピタル（通所リハビリテーション）

● 月別1日あたり平均利用者数

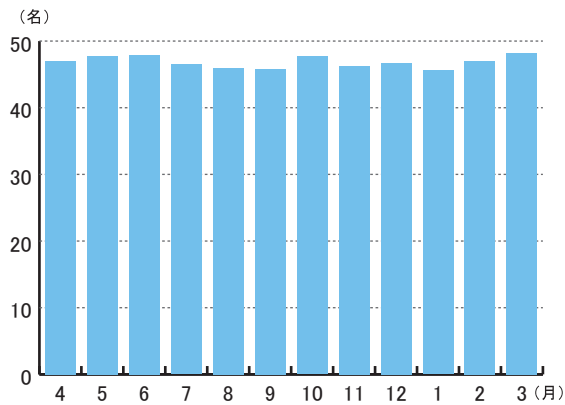


★ 1ヵ月あたりの実績（2023 年度平均）

通所リハ利用者数	301.8名
平均利用者数(日)	62.1名
平均利用率	76.1%
平均介護度	1.33
新規・終了者数	新規 8.9名 終了 7.6名
新規経路割合	在宅 58% 南回復期 31% 急性期病棟 3% その他回復期 1% その他 7%
転帰先割合	目標達成 26% DS移行 16% DC移行 17% 入院・入所 9% その他 32%
加算算定件数 (要支援)	運動器機能向上加算 103名 口腔機能向上加算 0名 栄養改善加算 2.3名 生活行為向上リハ加算 0.8名
加算算定件数 (要介護)	リハマネBイ 29.6名 リハマネBロ 141.1名 短期集中リハ 11名 口腔機能向上加算 0名 生活行為向上リハ加算 0名 栄養改善加算 4.3名

● デイリビング（通所リハビリテーション）

● 月別1日あたり平均利用者数

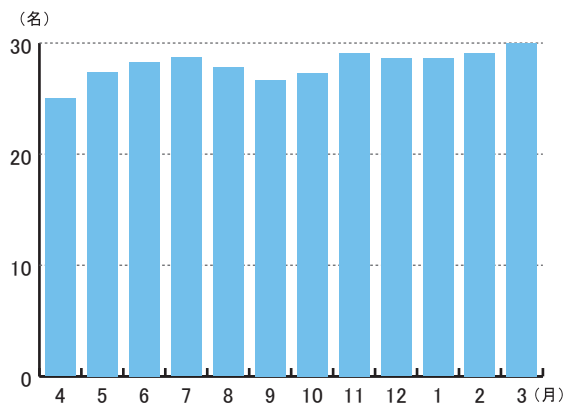


★ 1ヵ月あたりの実績（2023年度平均）

通所リハ利用者数	154.6名
利用者数(日)	46.9名
利用率	95.6%
介護度	3.15
新規・終了者	新規 5.0名 終了 3.4名
新規経路割合	在宅 57.1% 南回復期 32.7% その他回復期 0% その他 32.7%
転帰先割合	目標達成 0% 入院・入所 31.4% 永眠 13.7% サービス移行 11.8% その他 23.5%
利用時間別割合	1～2時間 0.1% 2～3時間 0.1% 3～4時間 3.0% 4～5時間 31.1% 5～6時間 21.9% 6～7時間 38.8% 7～8時間 5.0% 8～9時間 0.0%
加算算定件数 (要介護)	リハマネ(A)I1 0件 リハマネ(A)I2 0件 リハマネ(A)O1 0.3件 リハマネ(A)O2 2.7件 リハマネ(B)I1 0件 リハマネ(B)I2 0件 リハマネ(B)O1 20.1件 リハマネ(B)O2 129.8件 口腔機能向上加算 60.5名 栄養改善 9.7名 短期集中リハ 57.7件 栄養アセスメント 146.2件

● ケアラウンジ南大塚（通所介護）

● 月別1日あたり平均利用者数

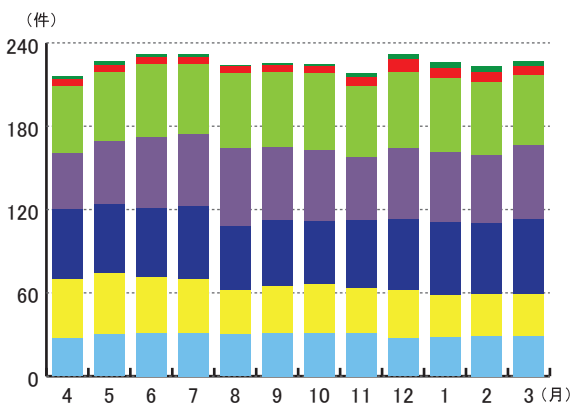


★ 1ヵ月あたりの実績（2023年度平均）

通所リハ利用者数	108.8名
利用者数(日)	28.0名
利用率	81.4%
介護度	1.8
新規・終了者	新規 5.6名 終了 3.8名
新規経路割合	在宅 70% 南回復期 6% ときも運動教室 18% その他 6%
転帰先割合	目標達成 0% 入院・入所 41% 永眠 11% その他 48%
利用時間別割合	3時間未満 7% 3～4時間 13% 4～5時間 4% 5～6時間 16% 6～7時間 34% 7～8時間 26%
加算算定件数 (要介護)	個別機能訓練 I1 37.1件 個別機能訓練 I2 571.8件 個別機能訓練 II 79.4件 栄養改善 3.4件 口腔機能向上 4.1件 栄養アセスメント 77.3件 入浴介助 I 410件

● 居宅介護支援事業所 しんしあ

● 要介護度別給付管理数



★ 1ヵ月あたりの実績（2023年度平均）

給付管理数	225.6名
受託プラン件数	8.5件
介護度	2.65 ※ 要介護度3～5の割合 53.1%
新規・終了者	新規 6.8件 終了 6.1件
担当件数	33.7件 (235.8÷7人)
加算算定件数	初回 6.3件 入院時 8.2件 退院退所 3.9件



● 川越市地域包括支援センター かすみ・だいとう

● 各種事業の実績状況（2023年度）

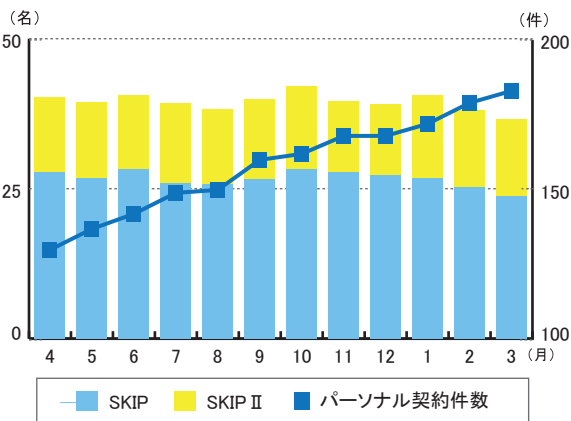
	かすみ	だいとう
認知症サポーター養成講座	3回 75人	1回 21人
介護予防サポーター養成講座	8人	14人
認知症家族応援支援教室	9回	14回
オレンジカフェ(認知症カフェ)	47回	30回
自主グループ支援	29グループ	19グループ
総合相談受理件数(新規)	73.0件/月	65.5件/月

★ 1ヵ月あたりの実績（2023年度平均）

	かすみ	だいとう
給付管理数	297.6件	178件
委託プラン件数	81.5件	55.9件
委託率	27.1%	31.3%
新規利用者数	8.1件	8.75件
終了利用者数	3.5件	6.67件
ケアマネ担当件数(1人あたり)	43.7件	35.4件

● SKIPトレーニングセンター・SKIPトレーニングセンターⅡ

● 月別1日あたり平均利用者数とパーソナル契約件数

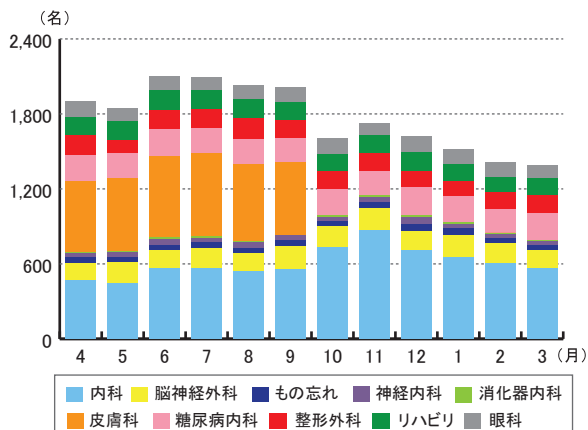


★ 1ヵ月あたりの実績（2023年度平均）

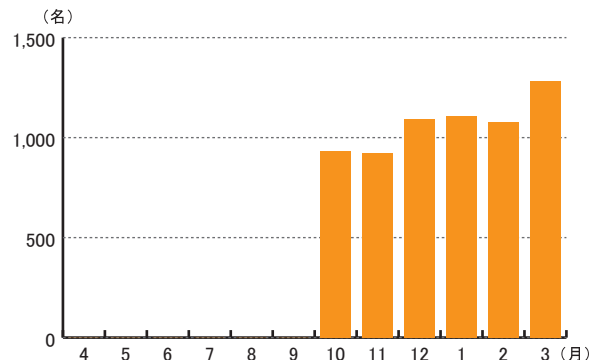
登録者数	240.8名
利用者数(日)	SKIP 26.6名 SKIP II 12.8名
新規・終了	新規 6.7名 終了 8.4名
パーソナルトレーニング(月)	契約件数 163.8名 実施回数 281.3回
ときも運動教室[市委託事業](月)	2.8名
SKIP運動教室(月)	延べ利用回数 69.0名

● 外来（霞ヶ関南病院・あいなクリニック）

● 外来受診延べ患者数（霞ヶ関南病院）



● 外来受診延べ患者数（あいなクリニック）



● 学会発表（全国大会のみ）

● 第46回 全国デイ・ケア研究大会 2023 in 八王子

2023年7月21日・22日
会場：東京たま未来メッセ+WEB配信

演題	所属等	演者
ACPノートを活用した「その人らしさ」を引き出す取り組み	ケアラウンジ南大塚	佐藤 のり子(介護福祉士)
本人の望む活動の再開に向けた退院前後の関わり	デイホスピタル	細野 祥(理学療法士)

● 第31回日本慢性期医療学会（大阪）併催：第11回慢性期リハビリテーション学会

2023年10月19日・20日
会場：大阪国際会議場

演題	所属等	演者
重度パーキンソン病1事例に対するVRによるリハビリテーション機器の活用について	霞ヶ関南病院 すみれ病棟	柿園 まど香(理学療法士)

● リハビリテーション・ケア合同研究大会 広島 2023

2023年10月26日・27日
会場：広島国際会議場

演題	所属等	演者
復職後の支援～職場定着に向けた訪問リハの関わり～	霞ヶ関中央クリニック 訪問リハビリテーション	飯沼 洋子(作業療法士)
VRを用いたリハビリテーションと生活動作改善に向けた多職種でのかかわりについて	霞ヶ関南病院 さくら病棟	野口 栞(作業療法士)
回復期リハビリテーション病棟における人生の最終段階を迎える方への関わり	霞ヶ関南病院 けやき病棟	丹羽 宏美(介護福祉士)
短期集中型の事業における役割とアセスメントについての考察	埼玉県地域リハビリテーション・ケア サポートセンター 霞ヶ関南病院	秋久 文彦(理学療法士)
当院のリビングエイドプロジェクトの取り組みについて	霞ヶ関南病院 すみれ病棟	島崎 祐輝(作業療法士)
回復期リハビリテーション病棟における嚥下障害患者への食事介助に関するスタッフの意識調査	霞ヶ関南病院 さくら病棟	野部 早織(言語聴覚士)
離床センサー使用後早期評価への取り組み	霞ヶ関南病院 やまぶき病棟	小塚 美佳子(准看護師)

● 回復期リハビリテーション病棟協会 第43回全国大会 in 熊本

2024年3月8日・9日
会場：熊本城ホール

演題	所属等	演者
就労支援で活用するアセスメントシートの作成への取り組み	霞ヶ関南病院 医療福祉相談部	佐渡山 祐希(社会福祉士)

● 実習受け入れ状況

● リハビリテーション部

在籍校	受入人数
葵メディカルアカデミー・医学アカデミー・日本リハビリテーション専門学校・北里大学・杏林大学・群馬パース大学・埼玉医科大学・埼玉福祉保育医療専門学校・埼玉県立大学・社会医学技術学院・帝京平成大学・東京家政大学・東京国際大学・人間総合科学大学・日本医療科学大学・文京学院大学・目白大学・東京医療学院・太田医療技術専門学校	臨床実習 35名 見学実習 9名

● 看護部

在籍校	受入人数
西武文理大学看護学部看護学科	4名
日本医療科学大学	80名
川越市医師会看護専門学校・看護学科/准看護学科	43名/64名

● 訪問看護ステーション スマイル

在籍校	受入人数
川越市医師会	22名
埼玉医療福祉会 看護専門学校	23名

● 医療福祉相談部

在籍校	受入人数
十文字学園女子大学	3名
立教大学	1名
文京学院大学	2名
西武文理大学	1名

● その他

	在籍校	受入人数
医師	埼玉医科大学総合医療センター	9名
IPW	埼玉県立大学・埼玉医科大学	12名
栄養科	城西大学	2名
事務部	西武文理大学	1名

● 災害派遣報告（令和6年能登半島地震）

● JMAT（Japan Medical Association Team）

- 派遣チーム数：1チーム
- 活動期間（活動日数）：2月9日～2月11日………3日間
- 派遣場所：JMAT 現地対策本部（石川県庁内）
- 派遣人数：医師1名／看護師2名／事務2名………合計5名
- 支援内容：被災地の行政、多団体との連携／対策本部での情報集約、申し送り



● JRAT（Japan Disaster Rehabilitation Assistance Team）

【埼玉 JRAT 事務局】

- 業務内容：派遣日程調整、派遣チームのマッチング、資料作成、宿泊の手配、問い合わせ対応、派遣チームサポート、会議（派遣前ミーティング、全国 JRAT 会議など）

【中央対策本部（神田事務所）】：1月23日～3月10日 38日間 18名（延べ）

- 業務内容：派遣調整、派遣チームのマッチング、資料作成、問い合わせ対応、派遣チームサポート、会議（石川対策本部）



【現地派遣】

派遣チーム数：8チーム

- 活動期間（活動日数）：1月15日～3月31日………29日間
- 派遣場所：各避難所（珠洲市、輪島市、七尾市、金沢市）、石川 JRAT 対策本部
- 派遣人数：理学療法士12名／作業療法士6名／看護師4名………合計22名
- 支援内容：被災地の行政、多団体との連携／避難所アセスメント／被災者、避難所支援対策本部、保健医療福祉調整本部での情報集約、申し送り

● 地域リハビリテーション支援実績（埼玉県地域リハビリテーション・ケア サポートセンター 霞ヶ関南病院）

1. 人材派遣：947件（理学療法士1195名、作業療法士175名、言語聴覚士70名、延べ1440名）

	派遣件数	前年比	内 訳		
			理学療法士	作業療法士	言語聴覚士
介護予防ボランティア養成講座等	166件	99%	272名	16名	1名
自主グループ支援(体操教室)等	445件	144%	512名	61名	28名
地域ケア会議等	129件	108%	184名	66名	28名
介護予防・日常生活支援総合事業等	148件	142%	158名	14名	0名
その他の会議、研修等	59件	134%	69名	18名	13名
合 計	947件	127%	1195名	175名	70名

2. 研修会：16回_介護予防情報交換会4回、医療介護連携等多職種向け研修会5回、介護予防・地域ケア会議専門員連絡会7回
会議・打ち合わせ：21回_介護予防事業等事業説明会・打ち合わせ7回、圏域協力医療機関会議7回
ネットワーク構築に向けた会議7回
3. 相談業務：59件_介護予防事業、自立支援型地域ケア会議、日常生活支援総合事業等のさらなる進化・検討
4. 県主催研修会への協力：3回_地域リハ推進協議会1回、サポートセンター連絡会議1回、地域リハビリテーション支援セミナー1回
5. 人材バンクシステムの管理：システム管理・活用内容の検討および構築、利用方法の伝達
6. 関係機関との連絡調整等：3,211件_関係機関との連絡調整 出張等116件、電話・メール3,095件
7. 高次脳機能障害者支援地域展開事業
 - ・相談：39件（うち新規32件）
 - ・定例連絡会・会議・研修会等への参加：27回
 - ・サポート事業（訪問支援・研修会講師など）：10件
 - ・当院主催研修会開催：1回「さまざまな声を聴き、ともに考える研修会」参加者：32名

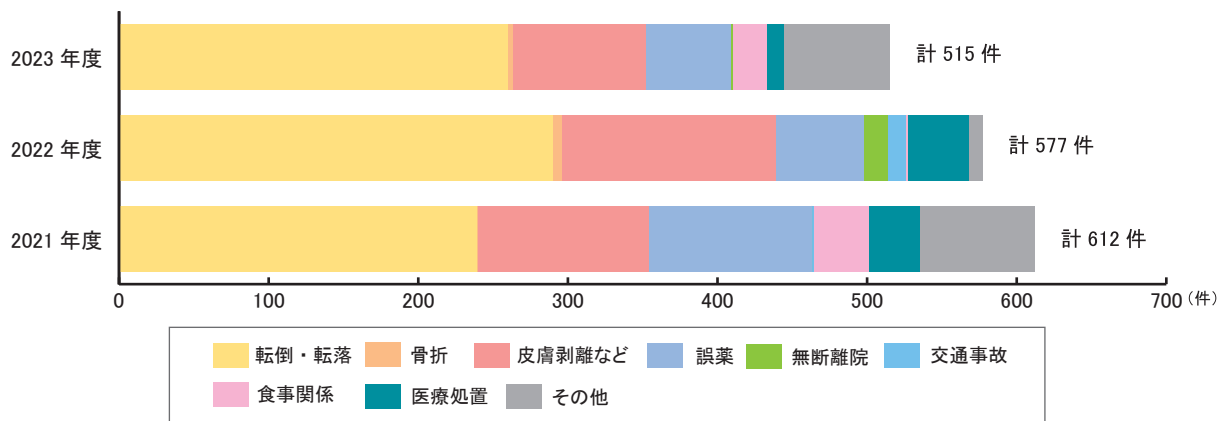
● 行事報告（法人行事のみ）

4月	1日～7日 19日	入職式・新入職員研修 霞ヶ関南小学校「町探検」受入れ 6名	
5月	8日 23日 29日	広報誌「Wa! 49号」発行 新人歓迎 ウェルカムパーティ 医療法人 監事監査	
6月	6日 8日・20日 14日 16日～18日 23日 24日～25日	医療法人・社会福祉法人 理事会 保育室 じゃがいも掘り（アダーズ・真寿園） 霞ヶ関南小学校 「町探検」受入れ 6名 Hauskaa かすみ野 4周年記念イベント 保育室 川越市認可外保育施設に対する実地指導 霞ヶ関南病院 既存棟屋上 空調チラー修理	
7月	3日 6日 8日 14日 17日 21日～22日	職員健診 全国デイ・ケア研究大会 予演会（ハイブリッド開催） 日本作業療法士協会見学受入れ 3名 イソソ病院（韓国） 見学受入れ 7名 城東病院（山梨）見学受入れ 6名 霞ヶ関南病院 ふれあい看護体験 参加者27名 第46回全国デイ・ケア研究大会 in 八王子（東京）	
8月	23日 23日 26日～27日	一社 Hauskaa 主催 スタッフ向けリビングエイド 福祉機器展示会 厚生労働省老人保健課 見学受入れ 7名 日本リハビリテーション病院・施設協会 地域リハ塾（霞ヶ関南病院 見学含む）54名	
9月	7日 12日 18日 21日 26日 27日 29日 30日	広報誌「Wa! 50号」発行 保育室 夏祭り（お神輿・地域回り） 敬老の日を祝う会 御祝御膳・表彰 （霞ヶ関南病院各病棟、在リハセンター） 霞ヶ関南病院 総合避難訓練 霞ヶ関南病院 川越市保健所立入検査 霞ヶ関南病院 オープンホスピタル （見学含む）35名 日本リハビリテーション病院・施設協会 事務一般職研修（霞ヶ関南病院 見学含む）28名 あいなクリニック竣工式・内覧会	
10月	2日 3日・5日 7日 11日 19日～20日 26日～27日 27日・31日	秋期新入職員研修（録画視聴） あいなクリニック開院 日本慢性期医療学会 / リハビリテーション・ケア 合同研究大会 予演会（ハイブリッド開催） 地域感謝祭2023 （会場：真寿園・園 Sono） 大韓療養病院協会（韓国）見学受入れ 26名 第31回日本慢性期医療学会 / 第11回慢性期 リハビリテーション学会併催（大阪） リハビリテーション・ケア合同研究大会 広島2023 保育室 ハロウィン	
11月	5日～13日 18日 20日	海外研修（オーストラリア・タスマニア）16名 介護者交流会（会場：かすみスタジオ） 永年勤続表彰	
12月	7日 7日 13日 14日 21日 28日	献血（会場：霞ヶ関南病院） 霞ヶ関西中学校 社会体験受入れ 5名 あすか会（奈良）見学受入れ 2名 慶應義塾大学リハ科 見学受入れ 5名 霞ヶ関南病院 関東信越厚生局 指導監査課適時調査 忘年会	
2024年 1月	1日 7日 14日～ 23日～25日 25日	お屠蘇配り（霞ヶ関南病院各病棟） 新年あいさつの会・今年のテーマ発表（WEB） 令和6年能登半島地震支援活動開始 柏原中学校 社会体験受入れ 2名 広報誌「Wa! 51号」発行	
2月	20日～21日 28日	霞ヶ関中学校 社会体験受入れ 6名 回復期リハビリテーション病棟協会研究大会 予演会・海外研修報告（ハイブリッド開催）	
3月	1日 8日～9日 12日 15日 20日 23日 25日 26日 28日	札幌西円山病院 見学受入れ 2名 回復期リハビリテーション病棟協会 第43回研究大会 in 熊本 保育室 大きくなったお祝い会 西宮協立リハビリテーション病院 見学受入れ 2名 ケアラウンジ南大塚 防災避難訓練 第5回かすみケアグループ研究発表会 （ハイブリッド開催+オンデマンド配信） 霞ヶ関在宅リハビリテーションセンター 防災避難訓練 医療法人・社会福祉法人 理事会 霞ヶ関南病院 総合避難訓練	

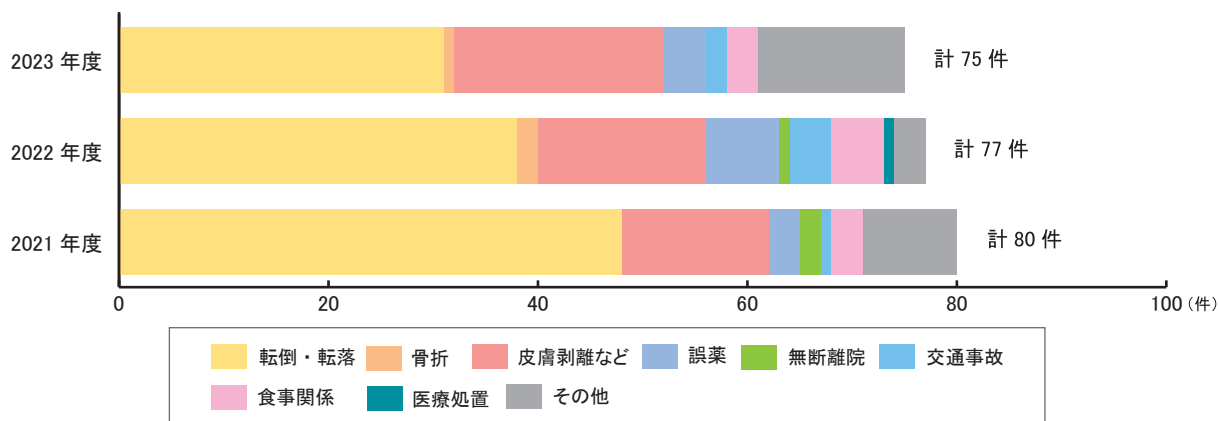
- 認知症よろず相談室
（地域住民・川越市地域包括支援センター対象 新規30件、継続85件）
- 彩の国ロードサポート：4回/年間
- ボランティア：741回
（お茶碗洗い・遊歩道整備・アクティビティー補助・フラダンス）

● 事故届事例分類

● ホスピタルケア部



● コミュニティケア部



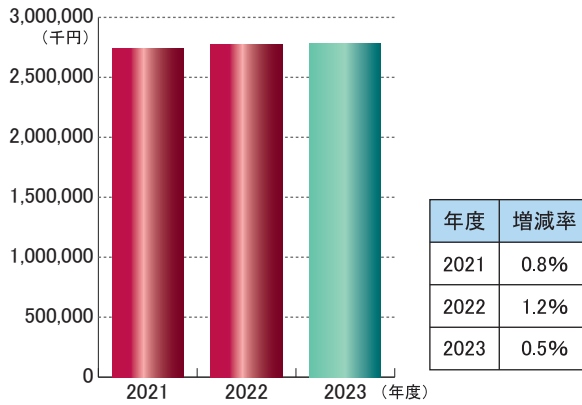
● 職員構成 (2024年5月1日現在)

職種	常勤	非常勤	計	職種	常勤	非常勤	計
医師	11	41	52	社会福祉士/医療福祉相談員	26	-	26
薬剤師	4	3	7	ケアマネジャー	7	-	7
看護師	80	43	123	管理栄養士	12	-	12
准看護師	29	8	37	歯科衛生士	6	3	9
介護福祉士	56	23	79	放射線技師	2	1	3
ケアワーカー	11	8	19	臨床検査技師/視能訓練士	2	1	3
入浴/ケアアシスタント	-	20	20	保育士	5	5	10
理学療法士	93	1	94	事務	46	5	51
作業療法士	55	1	56	用務	4	3	7
言語聴覚士	30	-	30	薬局助手	1	-	1
健康運動指導士	3	1	4	レストラン(オールウェイズ)	-	6	6
トレーナー/リハ助手	-	2	2	合計	482	175	657

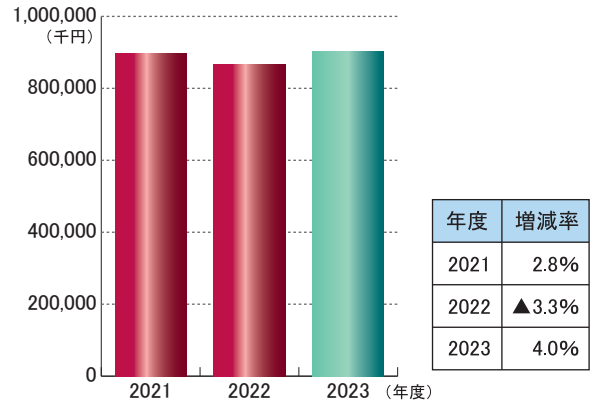
Financial Summary

● 主な収入 Income

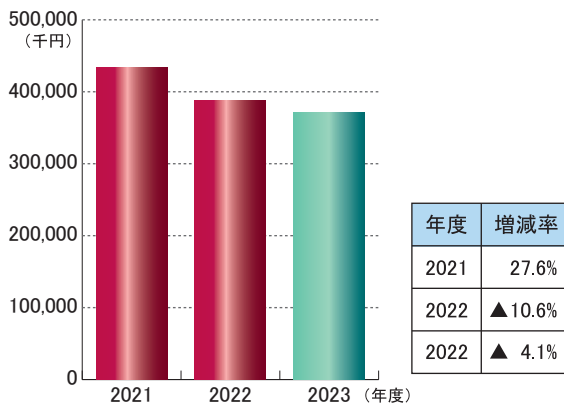
入院収入



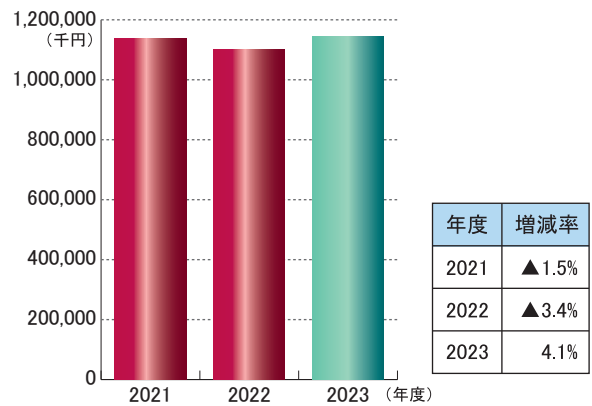
外来収入



室料差額収入・その他収入

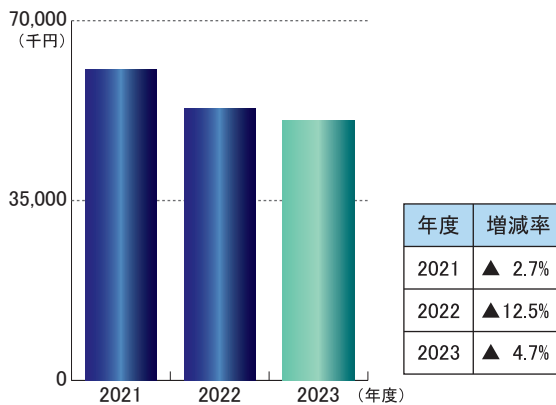


リハビリ収入

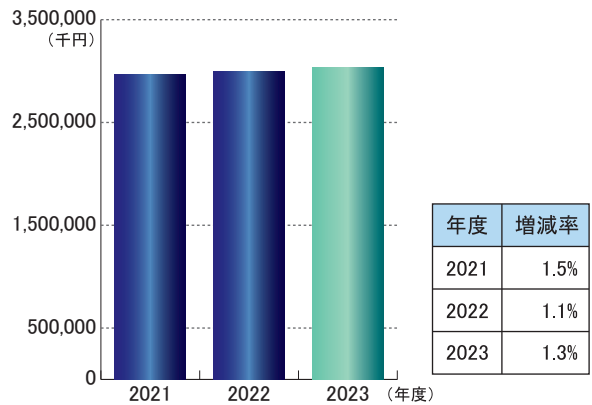


● 主な支出 Expenditure

薬品費



給与費



Chronology

1972年(昭和47年) 11月	11月26日 霞ヶ関中央病院開設(48床)	2002年(平成14年) 4月	霞ヶ関南病院 地域リハビリテーション広域支援センターの中核医療機関となる
1975年(昭和50年) 3月	医療法人認可	2002年(平成14年) 6月	SKIPTレーニングセンター 開設
1977年(昭和52年) 4月	霞ヶ関中央病院が特別養護老人ホーム真寿園の協力医療機関となる	2003年(平成15年) 5月	安比奈クリニック 開設
1978年(昭和53年) 11月	霞ヶ関中央病院 98床に増床	2004年(平成16年) 5月	霞ヶ関中央病院 介護療養型病床辞退、療養病床入院基本料1届出、医療療養病床へ 計86床
1980年(昭和55年) 1月	霞ヶ関中央病院にデイホスピタル開設	2004年(平成16年) 7月	通所介護 ケアラウンジ南大塚 開設
1980年(昭和55年) 12月	霞ヶ関中央病院 108床に増床	2005年(平成17年) 10月	霞ヶ関南病院 アネックス棟増築
1982年(昭和57年) 7月	霞ヶ関中央病院 120床に増床	2005年(平成17年) 11月	霞ヶ関南病院 財団法人日本医療評価機構 認定
1982年(昭和57年) 10月	川鶴診療所開設	2006年(平成18年) 4月	川越市地域包括支援センター かすみ 開設
1984年(昭和59年) 11月	霞ヶ関中央病院 200床に増床	2006年(平成18年) 7月	霞ヶ関中央病院 デイリビング(通所リハビリテーション) 開設
1984年(昭和59年) 12月	会員組織 かすみ会 設置(保健・予防)	2006年(平成18年) 7月	霞ヶ関中央病院 86床より77床へ減床
1987年(昭和62年) 4月	医療法人真正会に名称変更	2006年(平成18年) 9月	川鶴診療所 閉院
1987年(昭和62年) 6月	霞ヶ関中央南病院開設(100床)	2007年(平成19年) 4月	霞ヶ関南病院 障害者施設等一般病棟(すみれ37床、ふじ41床)承認 計78床
1988年(昭和63年) 8月	デイホスピタルを霞ヶ関中央南病院に移設	2007年(平成19年) 4月	霞ヶ関南病院 回復期リハビリテーション病棟(けやき37床、さくら42床、やまぶき42床)承認 計121床
1990年(平成2年) 4月	霞ヶ関中央南病院 在宅医療開始	2007年(平成19年) 8月	霞ヶ関南病院 外来棟オープン
1993年(平成5年) 6月	霞ヶ関中央南病院から霞ヶ関南病院に名称変更	2008年(平成20年) 10月	霞ヶ関南病院 医療療養病棟(ふじ41床)承認
1994年(平成6年) 2月	訪問介護ステーション やさしい手 開設	2009年(平成21年) 5月	霞ヶ関南病院 通所介護 デイリビング 開設
1998年(平成10年) 6月	訪問看護ステーション スマイル 開設	2009年(平成21年) 5月	霞ヶ関中央病院 通所リハビリテーション、デイリハビリテーションセンターに名称変更
1998年(平成10年) 10月	霞ヶ関南病院 療養型病床(127床)認可	2009年(平成21年) 6月	霞ヶ関中央病院(77床)閉院
1998年(平成10年) 10月	霞ヶ関南病院 総合リハビリテーション施設認可	2009年(平成21年) 6月	霞ヶ関中央クリニック 開設(19床)
1999年(平成11年) 4月	霞ヶ関南病院 新築棟オープン	2009年(平成21年) 6月	安比奈クリニック 閉院 霞ヶ関中央クリニックへ統合
1999年(平成11年) 4月	霞ヶ関中央病院、霞ヶ関南病院、訪問看護ステーションやさしい手・スマイル、川越市在宅介護支援センターかすみが、介護保険法による居宅介護支援事業者に指定	2010年(平成22年) 12月	通所介護デイリビング、デイリハビリテーションセンターに機能統合
1999年(平成11年) 4月	霞ヶ関南病院 デイホスピタルが、介護保険法による通所リハビリテーションに指定	2011年(平成23年) 3月	東日本大震災 被災地・被災者支援ボランティア活動
2000年(平成12年) 4月	ホームヘルプステーション コール 開設 介護保険法による訪問介護事業者に指定	2012年(平成24年) 4月	川越市地域包括支援センター だいとう 開設
2000年(平成12年) 4月	霞ヶ関中央病院 介護療養型医療施設(50床)短期入所療養介護施設に指定	2012年(平成24年) 8月	霞ヶ関南病院 回復期リハビリテーション病棟123床へ 医療療養病棟(ふじ)39床へ
2000年(平成12年) 4月	霞ヶ関中央病院・川鶴診療所が、訪問介護、訪問リハビリテーション、居宅療養管理指導に指定	2014年(平成26年) 5月	地域リハビリテーション・ケア サポートセンター 県知事指定受託
2001年(平成13年) 5月	霞ヶ関南病院 回復期リハビリテーション病棟(やまぶき42床)承認	2016年(平成28年) 2月	定期巡回随時対応型訪問介護看護事業所コール 開設(川越市第1号認可)
2001年(平成13年) 7月	霞ヶ関南病院 回復期リハビリテーション病棟(さくら42床)承認 計84床	2017年(平成29年) 9月	川越市地域包括支援センター かすみ 移転 リニューアルオープン
2001年(平成13年) 10月	霞ヶ関中央病院 一般病棟36床を霞ヶ関南病院に移設(ふじ41床)	2018年(平成30年) 1月	霞ヶ関在宅リハビリテーションセンター オープン
2001年(平成13年) 10月	霞ヶ関中央病院 介護療養型病床を36床増床 計86床	2018年(平成30年) 1月	通所リハビリテーション デイリビングに名称変更
2001年(平成13年) 10月	霞ヶ関南病院 回復期リハビリテーション病棟(すみれ37床)承認 計121床	2018年(平成30年) 4月	霞ヶ関南病院 病院機能評価認定
2001年(平成13年) 11月	霞ヶ関中央病院 救急医療機関指定を辞退	2019年(令和元年) 6月	霞ヶ関中央クリニック跡地に Hauskaaかすみ野 オープン
2002年(平成14年) 3月	霞ヶ関南病院 一般病棟(ふじ41床)入院基本料辞退、療養病棟へ	2023年(令和5年) 10月	あいなクリニック 開設 (霞ヶ関南病院皮膚科を新築移転)
2002年(平成14年) 3月	霞ヶ関南病院 回復期リハビリテーション病棟(けやき37床)承認 計158床		



真正会
Shinseikai

rehabilitation & community care

Annual Report

2023.4 ~ 2024.3

DATA FILE